



POWIATOWY URZĄD PRACY
W JAWORZE



INFORMACJA

Z REALIZACJI

*POWIATOWEGO PROGRAMU
PROMOCJI ZATRUDNIENIA
ORAZ
AKTYWIZACJI LOKALNEGO
RYNKU PRACY*

za 2023 rok

Czerwiec, 2024

SPIS TREŚCI

Wprowadzenie	5
I. Działania w ramach Programu realizowane w 2023 roku przez Powiatowy Urząd Pracy w Jaworze	6
<i>Obszar I Współpraca z pracodawcami i partnerami rynku pracy</i>	6
<i>Obszar II Rozwój lokalnej przedsiębiorczości</i>	7
1. Jednorazowe środki na rozpoczęcie działalności gospodarczej	7
2. Wsparcie pracodawców w dalszym rozwoju	8
<i>Obszar III Wspieranie aktywizacji zawodowej osób bezrobotnych znajdujących się w szczególnej sytuacji na rynku pracy</i>	14
1. Dane statystyczne dot. liczebności grup ryzyka	14
2. Dane dot. udzielonego wsparcia w 2023 roku osobom bezrobotnym z grup ryzyka	16
3. Źródła finansowania działań ujętych w Programie	18
3.1. Środki Funduszu Pracy	18
3.2. Środki Europejskiego Funduszu Społecznego Plus	19
3.3. Środki Rezerwy Funduszu Pracy będącej w dyspozycji ministra właściwego ds. pracy	20
<i>Obszar IV Pobudzanie mobilności zawodowej na lokalnym i regionalnym rynku pracy</i>	21
1. Przyznawanie bonów na zasiedlenie	21
2. Refundacja kosztów przejazdu do pracy i na staż	22
3. Promowanie międzynarodowego pośrednictwa pracy w ramach sieci EURES	23
<i>Obszar V Niwelowanie braków kadrowych pracodawców na lokalnym rynku pracy – zatrudnianie cudzoziemców</i>	24
II. Zakończenie	25
III. Pozostałe tabele i wykresy	29

WYKAZ TABEL I WYKRESÓW

<i>l.p.</i>	<i>Nazwa tabeli /wykresu</i>	<i>Nr strony</i>
Tabela 1.	Liczba osób, które objęto wsparciem w ramach finansowania kształcenia ustawicznego środkami Krajowego Funduszu Szkoleniowego.	13
Tabela 2.	Liczba zarejestrowanych osób z grup ryzyka wg. stanu na koniec stycznia 2023 r. i koniec grudnia 2023 r.	14
Tabela 3.	Liczba zarejestrowanych osób z grup ryzyka w poszczególnych miesiącach roku 2023	15
Tabela 4.	Liczba zarejestrowanych kobiet w grupach ryzyka wg. stanu na koniec stycznia 2023 r. i koniec grudnia 2023 r.	15
Tabela 5.	Wsparcie udzielone przez PUP w Jaworze w 2023 r. bezrobotnym kobietom, osobom długotrwale bezrobotnym i zamieszkałym na terenach wiejskich.	16
Tabela 6.	Wsparcie udzielone przez PUP w Jaworze w 2023 r. bezrobotnym osobom po 50. roku życia oraz osobom z orzeczonym stopniem niepełnosprawności.	17
Tabela 7.	Liczba osób bezrobotnych uprawnionych do zasiłku na koniec stycznia i grudnia 2023 r.	18
Tabela 8.	Wsparcie udzielone w ramach środków Funduszu Pracy w 2023 r.	18
Tabela 9.	Wsparcie udzielone w ramach środków Europejskiego Funduszu Społecznego PLUS w 2023 r.	19
Tabela 10.	Wsparcie udzielone w ramach środków rezerwy Funduszu Pracy będącej w dyspozycji ministra właściwego ds. pracy – „Program aktywizacji zawodowej bezrobotnych w regionach wysokiego bezrobocia” w 2023 r.	20
Tabela 11.	Wsparcie udzielone w ramach środków rezerwy Funduszu Pracy będącej w dyspozycji ministra właściwego ds. pracy – „Program aktywizacji zawodowej bezrobotnych zamieszkujących na wsi” w 2023 r.	21
Tabela 12.	Wykaz wydarzeń prowadzonych w ramach sieci EURES w województwie dolnośląskim i promowanych przez PUP w Jaworze	24
Tabela 13.	Dane statystyczne dotyczące liczby osób bezrobotnych na początku i na końcu 2023 roku	28
Tabela 14.	Dane statystyczne dotyczące liczby osób bezrobotnych poszczególnych miesiącach roku 2023 w ujęciu napływu do ewidencji PUP, odpływu i przyczyn wyłączeń	28
Tabela 15.	Stopa bezrobocia w 2023 r.	29
Tabela 16.	Liczba zarejestrowanych bezrobotnych w 2023 roku w powiecie jaworskim.	32
Tabela 17.	Liczba zarejestrowanych bezrobotnych wg. płci w miastach i gminach powiatu jaworskiego w 2023 roku	33
Tabela 18.	Liczba miejsc pracy pozyskanych w ramach ofert pracy w 2022 i 2023 roku.	33
Tabela 19.	Liczba bezrobotnych skierowanych do pracy w 2022 i 2023 roku.	34
Tabela 20.	Liczba zarejestrowanych bezrobotnych w powiecie jaworskim w latach 2000 – 2023	37
Wykres 1.	Stopa bezrobocia w powiecie jaworskim w 2023 roku.	30
Wykres 2.	Środki wydatkowane na formy wsparcia w 2023 r.	30
Wykres 3.	% udział osób bezrobotnych w 2023 r. w programach rynku pracy.	31
Wykres 4.	Liczba osób bezrobotnych w podziale na gminy na koniec grudnia 2023 r.	32
Wykres 5.	Liczba zarejestrowanych bezrobotnych wg. wykształcenia. Stan na koniec grudnia 2022 i 2023 roku /powiat jaworski/	35
Wykres 6.	Liczba zarejestrowanych bezrobotnych wg. wieku. Stan na koniec grudnia 2022 i 2023 roku /powiat jaworski/	36

Wprowadzenie

Niniejszy Powiatowy Program Promocji Zatrudnienia oraz Aktywizacji Lokalnego Rynku Pracy na lata 2021 – 2025, zwany dalej Programem, stanowi kontynuację Powiatowego Programu Przeciwdziałania Bezrobociu i Aktywizacji Lokalnego Rynku Pracy, który Powiatowy Urząd Pracy w Jaworze realizował do 2020 roku.

Celem Programu jest dążenie do zwiększenia poziomu aktywności i mobilności zawodowej ludności zamieszkałej na terenie powiatu jaworskiego, w szczególności osób bezrobotnych zagrożonych marginalizacją społeczną, poprzez promocję zatrudnienia i dostosowywanie do potrzeb lokalnego rynku pracy struktury i narzędzi wykorzystywanych do realizacji Programu. Adresatami programu a tym samym usług i instrumentów rynku pracy są osoby bezrobotne i poszukujące pracy zarejestrowane w Powiatowym Urzędzie Pracy, pracodawcy i przedsiębiorcy oraz pracownicy objęci wsparciem w ramach środków KFS.

Program ten, ze względu na zmieniającą się sytuację na rynku pracy ma charakter czasowy i przewiduje możliwość weryfikacji jego założeń w trakcie realizacji w przypadku wystąpienia znaczących zmian społeczno-gospodarczych, warunkujących konieczność zmiany przyjętych kierunków działań oraz w przypadku zmiany przepisów prawa mających wpływ na jego realizację.

Realizacja działań nakreślonych w niniejszym programie uzależniona jest od zadań występujących w ustawie z dnia 20 kwietnia 2004 r. o promocji zatrudnienia i instytucjach rynku pracy oraz od wszelkich inicjatyw mających na celu aktywizację osób znajdujących się w trudnej sytuacji na rynku pracy. Na podejmowane w ramach programu działania istotny wpływ będzie miała także wysokość środków Funduszu Pracy otrzymanych na realizację aktywnych form przeciwdziałania bezrobociu oraz pozyskanych przez Urząd środków krajowych oraz środków Europejskiego Funduszu Społecznego.

W ramach Programu wyznaczono następujące obszary wsparcia na lata 2021-2025:

- Obszar I Współpraca z pracodawcami i partnerami rynku pracy,
- Obszar II Rozwój lokalnej przedsiębiorczości,
- Obszar III Wspieranie aktywizacji zawodowej osób bezrobotnych znajdujących się w szczególnej sytuacji na rynku pracy,
- Obszar IV Pobudzanie mobilności zawodowej na lokalnym i regionalnym rynku pracy,
- Obszar V Niwelowanie braków kadrowych pracodawców na lokalnym rynku pracy – zatrudnianie cudzoziemców.

Działania Powiatowego Urzędu Pracy w Jaworze będą zmierzały do poprawy sytuacji osób bezrobotnych z grup ryzyka, które napotykają na dodatkowe bariery w dostępie do zatrudnienia. Występowanie takich czynników jak duża liczebność grup w stosunku do ogółu osób zarejestrowanych czy czas pozostawania poza rynkiem pracy pozwoliły na wytypowanie grup ryzyka, do których przynależą osoby bezrobotne znajdujące się w szczególnej sytuacji na rynku pracy, tj.:

1. osoby długotrwale bezrobotne,
2. kobiety,
3. osoby zamieszkujące tereny wiejskie,
4. osoby niepełnosprawne,
5. osoby w wieku powyżej 50 lat.

I. Działania w ramach Programu realizowane w 2023 roku przez Powiatowy Urząd Pracy w Jaworze

Obszar I

Współpraca z pracodawcami i partnerami rynku pracy

Działania związane ze współpracą z pracodawcami i partnerami rynku pracy Powiatowy Urząd Pracy w Jaworze w 2023 roku realizował poprzez:

- kontynuowanie i rozwijanie współpracy z pracodawcami i partnerami rynku pracy;
- pozyskiwanie nowych pracodawców;
- promocję form wsparcia - na terenie urzędu, Lokalnego Punktu Informacyjno - Konsultacyjnego w Bolkowie oraz na stronie internetowej: jawor.praca.gov.pl i facebook'u;
- informowanie o międzynarodowym pośrednictwie pracy w ramach sieci EURES;
- doskonalenie usług urzędu pracy i prowadzenie skutecznego pośrednictwa pracy;
- organizację spotkań z pracodawcami i giełd pracy;
- podejmowanie i realizację działań wynikających z aktualnej sytuacji na rynku pracy.

KRAJOWE POŚREDNICTWO PRACY		
1	Liczba pracodawców, z którymi Urząd kontynuował i rozwijał współpracę w 2023 roku	168
2	Liczba pozyskanych nowych pracodawców	3
3	Liczba zgłoszonych ofert pracy na otwartym rynku, w tym:	249
	▪ Liczba zgłoszonych miejsc pracy	555
	Liczba wydanych w 2023 roku skierowań do pracy, w tym:	409
	▪ Liczba osób zatrudnionych	109
4	Liczba realizowanych ofert w ramach form wsparcia, w tym:	123
	▪ Liczba wydanych w 2023 roku skierowań na formy wsparcia	206
	▪ Liczba osób zatrudnionych	103
5	Liczba zorganizowanych spotkań z pracodawcami/ giełd pracy, w tym:	3
	▪ Liczba osób skierowanych do udziału w spotkaniu/ giełdzie	118
	▪ Liczba osób uczestniczących w spotkaniu/ giełdzie	76
	▪ Liczba osób zatrudnionych	12
MIĘDZYNARODOWE POŚREDNICTWO PRACY		
1	Liczba zagranicznych oferty pracy z państw Unii Europejskiej i EOG	417
2	Liczba wolnych wakatów w ramach ofert EURES	3265
3	Liczba pracodawców poinformowanych o możliwości korzystania z międzynarodowego pośrednictwa pracy EURES	62

W ramach zgłaszanych do urzędu ofert pracy pracodawcy najczęściej poszukiwali osób na stanowiska: pracownik produkcji, pracownik magazynu, operator linii produkcyjnej, robotnik budowlany, pomoc kuchenna, kierowca samochodu dostawczego.

*Finansowe wsparcie w zakresie aktywizacji zawodowej **otrzymało 791 osób bezrobotnych**. Na ten cel wydatkowano łączną kwotę **5 566 081,91 zł** wykorzystując środki Europejskiego Funduszu Społecznego PLUS, środki Funduszu Pracy przyznane algorytmem oraz środki rezerwy Ministra.*

*Natomiast wsparcie w zakresie dofinansowania kształcenia ustawicznego pracowników i pracodawcy otrzymało **25 pracodawców i 144 pracowników** na łączną kwotę **475 536,60 zł** z pozyskanych przez Urząd środków Krajowego Funduszu Szkoleniowego.*

Obszar II

Rozwój lokalnej przedsiębiorczości

Działania związane ze realizacją założeń Obszaru II Powiatowy Urząd Pracy w Jaworze w 2023 roku realizował dwutorowo wspierając zarówno osoby bezrobotne zamierzające rozpocząć własną działalność gospodarczą jak i istniejące na rynku firmy w ich dalszym rozwoju.

1. Jednorazowe środki na rozpoczęcie działalności gospodarczej

Urząd wspierał proces powstawania firm jednoosobowych poprzez:

- zapewnienie dostępności jednorazowych środków na rozpoczęcie działalności gospodarczej dla osób bezrobotnych;
- umożliwienie osobom bezrobotnym uzyskania kwalifikacji zawodowych niezbędnych do prowadzenia działalności gospodarczej finansując wnioskodawcom wskazane przez nich szkolenia.

1	Limit środków finansowych na realizację zadania z zakresu przyznawania dotacji na rozpoczęcie działalności gospodarczej, w tym:	1 533 000,00 zł
	▪ środki funduszu pracy	784 000,00 zł
	▪ środki Europejskiego Funduszu Społecznego PLUS	644 000,00 zł
	▪ środki z Rezerwy Ministra w ramach <i>Programu Aktywizacji Zawodowej Bezrobotnych Zamieszkujących Na Wsi</i>	105 000,00 zł
2	Liczba złożonych wniosków ogółem	66
3	Liczba udzielonych jednorazowych dotacji na rozpoczęcie działalności gospodarczej, w tym:	53
	▪ wysokość udzielonego wsparcia	1 477 000, 00 zł
4	Liczba osób, którym Urząd sfinansował podniesienie lub zdobycie nowych uprawnień/ kwalifikacji zawodowych przed rozpoczęciem działalności gospodarczej	5
	▪ wysokość udzielonego wsparcia	26 671,18 zł

W 2023 roku **Powiatowy Urząd Pracy w Jaworze wsparł powstanie 53 nowych podmiotów gospodarczych**, którzy to na podstawie zawartych z Urzędem umów zobowiązani są do prowadzenia swoich firm przez minimum 12 miesięcy.

2. Wsparcie pracodawców w dalszym rozwoju

Z kolei wsparcie rozwoju sektora mikro, małych i średnich przedsiębiorstw przez Powiatowy Urząd Pracy w Jaworze w 2023 roku następowało w wyniku realizacji następujących działań:

- wspieranie procesu tworzenia nowych miejsc pracy poprzez refundację kosztów wyposażenia i doposażenia miejsc pracy
- wspieranie rozwoju firm poprzez realizację subsydiowanego zatrudnienia;
- wsparcie w zakresie pozyskiwania pracowników o wymaganych kwalifikacjach poprzez realizację form, polegających na podniesieniu kwalifikacji osób bezrobotnych;
- wsparcie pracodawców w finansowaniu ich kosztów kształcenia ustawicznego oraz zatrudnianych pracowników.

2.1. Refundacja kosztów wyposażenia i doposażenia miejsc pracy

Realizując działania mające na celu wspieranie pracodawców w przypadku zatrudnienia osób bezrobotnych w ramach subsydiowanych miejsc pracy, Powiatowy Urząd Pracy w Jaworze w 2023 r. zawarł 19 umów na utworzenie 26 nowych miejsc pracy, na których wyposażenie/doposażenie łącznie wydatkowano kwotę 780 000,00 zł. Pracodawcy w ramach zawartych umów są zobowiązani do utrzymania nowoutworzonego stanowiska pracy przez okres min. 24 miesiące i zatrudnić na nim osobę bezrobotną w pełnym wymiarze czasu pracy na umowę o pracę.

1	Limit środków finansowych na realizację zadania z zakresu refundacji doposażenia/ wyposażenia stanowiska pracy, w tym:	780 000,00 zł
	▪ środki funduszu pracy	330 000,00 zł
	▪ środki Europejskiego Funduszu Społecznego PLUS	360 000,00 zł
	▪ środki z Rezerwy Ministra w ramach <i>Programu aktywizacji zawodowej bezrobotnych w regionach wysokiego bezrobocia</i>	90 000,00 zł
2	Liczba złożonych wniosków ogółem	23
3	Liczba utworzonych miejsc pracy, w tym:	26
	→ dla kobiet	16
	→ dla mężczyzn	10
4	Wysokość udzielonego wsparcia	780 000,00 zł

W ramach wyposażenia/doposażenia stanowiska pracy w 2023 roku zatrudniono:

- **16 kobiet**, w tym 11 powyżej 30. roku życia, 1 kobieta poniżej 30. roku życia, 3 kobiety wychowujące dziecko do lat 6 lub dziecko niepełnosprawne do lat 18. Skierowane kobiety zostały zatrudnione w zawodach: asystent do spraw księgowości (3 stanowiska pracy), pomocnik cukiernika (4 stanowiska pracy), pomocnik ciastkarza (2 stanowiska pracy), magazynier sortowacz (2 stanowiska pracy), asystent ds. kadr i płac, kosmetyczka, kierownik biura rachunkowego, pomoc kuchenna, szwacz.
- **10 mężczyzn**, w tym 5 mężczyzn powyżej 50. r. ż., 1 do 30. roku życia; 9 mężczyzn po 30. roku życia, 5 mężczyzn pochodzących z terenów wiejskich i 8 mężczyzn posiadających niskie kwalifikacje zawodowe. Powyższe miejsca pracy utworzono w zawodach: monter sieci wodnych i kanalizacyjnych (2 stanowiska pracy), kamieniarz, magazynier, kierowca samochodu dostawczego (2 stanowiska pracy), tynkarz, brukarz, pracownik produkcji, spawacz.

2.2. Zatrudnienie subsydiowane w ramach prac interwencyjnych oraz w ramach dofinansowania kosztów zatrudnienia w DPS lub jednostkach organizacyjnych wspierania rodziny i systemu pieczy zastępczej WRiPZ.

Powiatowy Urząd Pracy w Jaworze wspierał rozwój przedsiębiorczości w powiecie także poprzez instrumenty gwarantujące pracodawcom dofinansowanie części wynagrodzenia za nawiązanie stosunku pracy z uprawnioną osobą bezrobotną takie jak:

- 1) prace interwencyjne oraz
- 2) dofinansowanie kosztów zatrudnienia w DPS oraz w jednostce organizacyjnej wspierania rodziny i systemu pieczy zastępczej.

W 2023 roku PUP w Jaworze zawarł ogółem **64** umowy na organizację prac interwencyjnych z pracodawcami i na **dofinansowanie kosztów zatrudnienia w DPS oraz w jednostkach organizacyjnych wspierania rodziny i systemu pieczy zastępczej, tworząc 68 miejsc pracy, wydatkując na ten cel kwotę 627 844,13 zł.**

1) prace interwencyjne

1	Limit środków finansowych na realizację zadania z zakresu organizacji prac interwencyjnych w tym:	632 356,96 zł
	▪ środki funduszu pracy	419 116,96 zł
	▪ środki Europejskiego Funduszu Społecznego PLUS	187 400,00 zł
	▪ środki z Rezerwy Ministra w ramach <i>Programu aktywizacji zawodowej bezrobotnych w regionach wysokiego bezrobocia.</i>	40 000,00 zł
	▪ środki z Rezerwy Ministra w ramach <i>Programu aktywizacji zawodowej bezrobotnych zamieszkujących na wsi</i>	25 800,00 zł
2	Liczba złożonych wniosków ogółem	64
3	Liczba zawartych umów	59
4	Liczba miejsc prac interwencyjnych ogółem, w tym:	63
	→ dla kobiet	42
	→ dla mężczyzn	21
5	Wysokość udzielonego wsparcia ogółem, w tym:	527 870,03 zł
	• wypłacone refundacje pracodawcom	493 408,04 zł
	• zwrot kosztów przejazdu osobom skierowanym do wykonywania prac interwencyjnych	34 461,99 zł
6	Liczba osób zatrudnionych na dalszy okres po zakończeniu prac interwencyjnych	55

Osoby bezrobotne skierowane na prace interwencyjne pracowały m.in. w zawodach: pracownik biurowy, pracownik budowlany wykwalifikowany, robotnik ogólnobudowlany, pracownik obsługi sklepu, pracownik obsługi klienta, sprzedawca wyrobów gastronomicznych, sprzedawca – kasjer, robotnik gospodarczy – kierowca, kamieniarz, robotnik gospodarczy, pomoc administracyjna, stolarz maszynowy, konserwator części i sprzętu, operator traka i pilarek, piekarz, konserwator, konserwator sieci wodno – kanalizacyjnych, referent ds. kancelaryjno – archiwalnych, pomocnik piekarza, instruktor terapii zajęciowej, sprzątaczką, kierowca, informatyk-grafik, mechanik pojazdów samochodowych, bibliotekarz, pomoc nauczyciela, prasowaczka ręczna, pokojowa, cukiernik, sprzątaczą posesji, asystent nauczyciela dziecka z orzeczeniem o niepełnosprawności.

2) dofinansowanie kosztów zatrudnienia w DPS oraz w jednostce organizacyjnej wspierania rodziny i systemu pieczy zastępczej

1	Limit środków funduszu pracy na realizację zadania z zakresu dofinansowania kosztów zatrudnienia w DPS oraz w jednostkach WRiPZ	406 000,00 zł
2	Liczba złożonych wniosków ogółem	7
3	Liczba zawartych umów/porozumień	5
4	Liczba miejsc pracy ogółem, w tym:	5
	→ dla kobiet	5
	→ dla mężczyzn	0
5	Wysokość udzielonego wsparcia w 2023 r.	134 436,09 zł
6	Wysokość udzielonego wsparcia w 2023 r. wraz z kontynuacją zobowiązań z 2022 r.	377 976,30 zł

W 2023 roku do tut. urzędu pracy wpłynęło 7 wniosków o dofinansowanie wynagrodzeń dla domów pomocy społecznej oraz jednostek organizacyjnych wspierania rodziny i systemu pieczy zastępczej, w tym:

- 1) 2 wnioski z DPS (Jawor, Prząśnik) na 2 miejsca pracy na stanowiska: opiekun oraz fizjoterapeuta. Z uwagi na trudności w rekrutacji osób zainteresowanych podpisano 1 porozumienie z DPS Jawor dla 1 osoby na stanowisko pracy opiekun.
- 2) 5 wniosków z WRiPZ na 5 miejsc pracy na stanowiska: wychowawca, opiekunka dziecięca, pomoc administracyjna oraz pracownik gospodarczy. Zawarto 4 umowy z Powiatowym Centrum Pomocy Rodzinie w Jaworze dla 4 osób na stanowiska pracy opiekunka dziecięca, pracownik gospodarczy oraz dwie umowy na stanowisko pracy pomoc administracyjna.

Urząd przyznał wsparcie domowi pomocy społecznej w wysokości 17 846,75 zł. Natomiast WRiPZ przyznano wsparcie w wysokości 116 589,34 zł. Zatrudnienie w powyższych placówkach na stanowiskach wychowawca, opiekun oraz opiekunka dziecięca znalazło 5 osób bezrobotnych a środki na wsparcie ww. placówek to łączna kwota 377 976,30 zł, w tym kontynuowanie umów o dofinansowanie zatrudnienia dla 7 osób z 2022 roku – 243 540,21 zł.

2.3. Organizacja i finansowanie szkoleń zawodowych osób bezrobotnych w związku z potrzebami pracodawców

Jednym z zadań realizowanych przez Urząd w 2023 roku było inicjowanie, organizowanie i finansowanie kosztów szkoleń osób bezrobotnych i poszukujących pracy oraz przyznanie bonu szkoleniowego osobom do 30. roku życia, w celu podwyższenia dotychczasowych kwalifikacji zawodowych i zwiększenia ich szans na uzyskanie zatrudnienia.

Osoby bezrobotne, po wcześniejszych rozmowach z potencjalnymi pracodawcami bądź po rozpoznaniu potrzeb zawodowych rynku pracy, wnioskowali do PUP w Jaworze o sfinansowanie wybranego przez nich szkolenia, po którym będą mieli szanse na podjęcie pracy lub rozpoczęcie własnej działalności gospodarczej. Skierowanym na szkolenie Urząd finansował koszty badań lekarskich, wypłacał stypendium szkoleniowe a dojeżdżającym na szkolenie refundował koszty przejazdu.

Udzielone wsparcie w ramach sfinansowania kosztów szkolenia oraz przyznania bonu szkoleniowego przedstawiają tabele poniżej.

Organizacja szkoleń

1	Liczba złożonych wniosków o sfinansowanie szkolenia	97
2	Liczba osób skierowanych na szkolenie	85
3	Poniesiony koszt aktywizacji ogółem, w tym:	397 525,00 zł
	• koszt zakupu szkolenia	246 442,28 zł
	• koszt badań lekarskich	16 945,00 zł
	• wysokość wypłaconego stypendium szkoleniowego	119 664,86 zł
	• wysokość refundacji kosztów przejazdu	14 472,86 zł
4	Liczba osób, które podjęły zatrudnienie po szkoleniu	40
5	Liczba osób, które rozpoczęły działalność gospodarczą po szkoleniu	5

Bony szkoleniowe

1	Liczba złożonych wniosków o przyznanie bonu szkoleniowego	9
2	Liczba osób skierowanych na szkolenie w ramach bonu	9
3	Poniesiony koszt aktywizacji ogółem, w tym:	68 277,31 zł
	• koszt zakupu szkolenia	50 181,00 zł
	• koszt badań lekarskich	2 477,00 zł
	• wysokość wypłaconego stypendium szkoleniowego	15 619,31 zł
	• wysokość refundacji kosztów przejazdu	0,00 zł
4	Liczba osób, które podjęły zatrudnienie po szkoleniu	7
5	Liczba osób, które rozpoczęły działalność gospodarczą po szkoleniu	0

W 2023 r. tut. urząd wydatkował kwotę **431 907,45 zł** na bony szkoleniowe i organizację szkoleń tj. zakup szkolenia i stypendium szkoleniowe. Ze wsparcia skorzystało ogółem **94 osoby uprawnione, w tym 40 kobiet**, z tego na szkolenia wskazane (na wniosek) skierowano **85 osób**, w tym **34 kobiety**. Natomiast **9 osób, w tym 6 kobiet**, skorzystało z instrumentu adresowanego do bezrobotnych do 30. roku życia - bonu szkoleniowego.

Szkolenia w 2023 roku ukończyło 76 osób bezrobotnych otrzymując uprawnienia, w tym 75 osób bezrobotnych i 1 osoba poszukująca pracy niepełnosprawna, 33 kobiety, 40 osób poniżej 30. roku życia, 27 długotrwale bezrobotnych, 6 osób powyżej 50. roku życia, 1 osoba powyżej 60. roku życia, 6 osób niepełnosprawnych i 35 osób zamieszkałych na wsi. Zatrudnienie w trakcie szkolenia lub po jego ukończeniu podjęło 40 osób bezrobotnych, tj. 51,3 %.

Najczęściej wybierana przez bezrobotnych tematyka szkoleń to: Kurs prawa jazdy kat. CE (E do C) wraz z egzaminem zewnętrznym; Kurs prawa jazdy kat. C z Kwalifikacją Wstępną Przyspieszoną; Kurs Kwalifikacji Wstępnej Przyspieszonej; Kurs prawa jazdy kat. D wraz z Kwalifikacją Wstępną Przyspieszoną; Operator wózków jezdniowych podnośnikowych wraz z egzaminem zewnętrznym UDT; Operator wózków jezdniowych podnośnikowych - program doszkalający UDT; Operator koparek jednonaczyniowych wszystkie – klasa pierwsza wraz z koparkami jednonaczyniowymi do 25 t – klasa trzecia; Operator ładowarek jednonaczyniowych wszystkie – klasa pierwsza wraz z ładowarkami jednonaczyniowymi do 20 t – klasa trzecia; Operator koparko-ładowarki, wszystkie klasa III; Spawanie metodą MIG131/MAG135/TIG141; Spawanie metodą MAG 135 (szkolenie podstawowe), Przygotowanie do egzaminu kwalifikacyjnego w zakresie uprawnień elektroenergetycznych; ABC działalności gospodarczej; Kurs dla kandydatów na księgowego – I stopień certyfikacji; Kurs kadrowo-płacowy wraz z arkuszem kalkulacyjnym Excel; Zawodowy kurs kosmetyczny; Stylizacja paznokci; Stylizacja rzęs i brwi; Szkolenie z masażu twarzy- klasycznego i Kobido Tape dla amatorów; Kurs „Biomasaż” z nowoczesną fizjoterapią, masażem terapeutycznym i orientalnym; Akademia HR Zarządzania Zasobami Ludzkimi.

2.4. Finansowanie kształcenia ustawicznego pracodawców i ich pracowników w ramach środków Krajowego Funduszu Szkoleniowego

W zakresie rozwoju przedsiębiorczości Powiatowy Urząd Pracy w Jaworze w 2023 roku wykorzystywał środki Krajowego Funduszu Szkoleniowego by **zgodnie z potrzebami pracodawców podnosić kwalifikacje** osób pozostających w zatrudnieniu oraz pracodawców, spełniających kryteria dostępu w corocznie ogłaszanych priorytetach wydatkowania środków KFS.

W 2023 roku ustalono następujące priorytety wydatkowania:

a) *limitu podstawowego środków KFS:*

L.P.	PRIORYTET	OTRZYMANE WSPARCIE
1.	wsparcie kształcenia ustawicznego skierowane do pracodawców zatrudniających cudzoziemców	x
2.	wsparcie kształcenia ustawicznego w związku z zastosowaniem w firmach nowych procesów, technologii i narzędzi pracy	wsparcie otrzymało 5 osób
3.	wsparcie kształcenia ustawicznego w zidentyfikowanych w danym powiecie lub województwie zawodach deficytowych	wsparcie otrzymało 144 osoby
4.	wsparcie kształcenia ustawicznego dla nowozatrudnionych osób (lub osób, którym zmieniono zakres obowiązków) powyżej 50 roku życia	wsparcie otrzymała 1 osoba
5.	wsparcie kształcenia ustawicznego osób powracających na rynek pracy po przerwie związanej ze sprawowaniem opieki nad dzieckiem oraz osób będących członkami rodzin wielodzietnych	wsparcie otrzymała 1 osoba
6.	wsparcie kształcenia ustawicznego osób poniżej 30 roku życia w zakresie umiejętności cyfrowych oraz umiejętności związanych z branżą energetyczną i gospodarką odpadami	x

b) *środki rezerwy KFS:*

L.P.	PRIORYTET	OTRZYMANE WSPARCIE
1.	wsparcie kształcenia ustawicznego pracowników Centrów Integracji Społecznej, Klubów Integracji Społecznej, Warsztatów Terapii Zajęciowej, Zakładów Aktywności Zawodowej, członków lub pracowników spółdzielni socjalnych oraz pracowników zatrudnionych w podmiotach posiadających status przedsiębiorstwa społecznego wskazanych na liście/rejestrze przedsiębiorstw społecznych prowadzonym przez MRiPS	x
2.	wsparcie kształcenia ustawicznego osób z orzeczoną stopniem niepełnosprawności	wsparcie otrzymały 2 osoby
3.	wsparcie kształcenia ustawicznego w obszarach/branżach kluczowych dla rozwoju powiatu/województwa wskazanych w dokumentach strategicznych/planach rozwoju	wsparcie otrzymało 14 osób
4.	wsparcie kształcenia ustawicznego instruktorów praktycznej nauki zawodu bądź osób mających zamiar podjęcia się tego zajęcia, opiekunów praktyk zawodowych i opiekunów stażu uczniowskiego oraz szkoleń branżowych dla nauczycieli kształcenia zawodowego	wsparcie otrzymały 2 osoby
5.	wsparcie kształcenia ustawicznego osób, które mogą udokumentować wykonywanie, przez co najmniej 15 lat prac w szczególnych warunkach lub o szczególnym charakterze, a którym nie przysługuje prawo do emerytury pomostowej	x

O dofinansowanie powyższych działań mogli wystąpić pracodawcy z powiatu jaworskiego zatrudniający co najmniej jednego pracownika na umowę o pracę. W ramach Krajowego

Funduszu Szkoleniowego starosta może przyznać pracodawcy środki na sfinansowanie kosztów kształcenia w wysokości:

- do 80% kosztów kształcenia ustawicznego, nie więcej jednak niż do wysokości 300% przeciętnego wynagrodzenia w danym roku na jednego uczestnika;
- do 100% kosztów kształcenia ustawicznego (jeśli wnioskodawca należy do grupy mikroprzedsiębiorców), nie więcej jednak niż do wysokości 300% przeciętnego wynagrodzenia w danym roku na jednego uczestnika.

1	Wysokość pozyskanych środków z Krajowego Funduszu Szkoleniowego ogółem, w tym:	500 000,00
	▪ z limitu podstawowego	400 000,00
	▪ z limitu środków rezerwy KFS	100 000,00
2	Liczba złożonych wniosków, w tym:	129
	• rozpatrzonych negatywnie	35

Zakres udzielonego wsparcia obrazuje poniższa tabela.

Tabela 1. Liczba osób, które objęto wsparciem w ramach finansowania kształcenia ustawicznego środkami Krajowego Funduszu Szkoleniowego.

	Liczba pracodawców, którzy skorzystali ze wsparcia	Liczba pracowników, którzy skorzystali ze wsparcia	Rodzaj kształcenia ustawicznego
Limit podstawowy KFS	20	131	<ul style="list-style-type: none"> • sfinansowanie kosztów studiów podyplomowych /1 pracodawca i 6 pracowników/, • sfinansowanie kosztu wybranego kursu /19 pracodawców i 125 pracowników/, • sfinansowanie kosztu egzaminu umożliwiającego uzyskanie dyplomów potwierdzających nabycie umiejętności, kwalifikacji lub uprawnień zawodowych /25 pracowników/.
Rezerwa KFS	5	13	<ul style="list-style-type: none"> • sfinansowanie kosztów studiów podyplomowych /2 pracowników/, • sfinansowanie kosztu wybranego kursu /5 pracodawców i 11 pracowników/.
Ogółem:	25	144	

W sumie ze wsparcia w 2023 roku, w ramach środków KFS, skorzystało 169 osób, w tym 25 pracodawców i zatrudnianych przez nich 144 pracowników. **Na rozwój zasobów ludzkich wydatkowano kwotę 475 536,60 zł.**

Obszar III

Wspieranie aktywizacji zawodowej osób bezrobotnych znajdujących się w szczególnej sytuacji na rynku pracy

Wspieranie aktywizacji zawodowej osób bezrobotnych znajdujących się w szczególnej sytuacji na rynku pracy jest zadaniem o dużym stopniu trudności. Z przeprowadzonej analizy danych Powiatowego Urzędu Pracy wynika, że największe problemy ze znalezieniem zatrudnienia mają następujące grupy osób bezrobotnych: osoby długotrwale bezrobotne, kobiety, mieszkańcy wsi, osoby niepełnosprawne oraz osoby powyżej 50. roku życia. W celu wyrównania szans tych osób na rynku pracy w ciągu 2023 roku Urząd podejmował następujące działania:

- rozpoznawał potrzeby osób bezrobotnych w zakresie aktywizacji zawodowej w ramach prowadzonych wywiadów;
- pozyskiwał oferty pracy oraz organizował giełd pracy;
- zwiększał dostępność do ofert pracy poprzez szerokie rozpowszechnianie aktualnych propozycji zatrudnienia;
- zapewniał środki finansowe na realizację programów rynku pracy i zwiększał w efekcie dostępność programów rynku pracy;
- pozyskiwał dodatkowe środki finansowe na aktywizację osób bezrobotnych z Funduszu Pracy, EFS PLUS i PFRON;
- realizował formy wsparcia z udziałem osób z grup ryzyka, w tym: poradnictwo zawodowe, organizacja szkoleń, staży zawodowych, prac społecznie użytecznych, refundacja kosztów opieki nad dzieckiem lub osobą zależną;
- promował „uczenie się przez całe życie”.

1. Dane statystyczne dot. liczebności grup ryzyka

Tabela 2. Liczba zarejestrowanych osób z grup ryzyka wg. stanu na koniec stycznia 2023 roku i koniec grudnia 2023 r.

Zarejestrowane w PUP osoby bezrobotne	Styczeń 2023 (liczba osób)	Grudzień 2023 (liczba osób)	Spadek/ wzrost liczby osób w danej kategorii
Ogółem	1671	1550	↓121
Kobiety	878	816	↓62
Osoby długotrwale bezrobotne	909	845	↓64
Osoby zamieszkałe na terenach wiejskich	858	781	↓77
Osoby niepełnosprawne	130	115	↓15
Osoby po 50 roku życia	464	437	↓27

Dokonując analizy danych w oparciu o powyższą tabelę odnotowano spadek liczby osób bezrobotnych na koniec roku we wszystkich grupach osób bezrobotnych. Największy spadek liczby osób bezrobotnych odnotowano w liczbie zarejestrowanych ogółem (o 121 osób) oraz w grupie osób zamieszkałych na terenach wiejskich (o 77 osób) i grupie osób długotrwale bezrobotnych (o 64 osoby). Ruchy w ewidencji osób bezrobotnych z grup ryzyka w poszczególnych miesiącach roku obrazuje poniższa tabela.

Tabela 3. Liczba zarejestrowanych osób z grup ryzyka w poszczególnych miesiącach roku 2023

MIESIĄC ROKU	LICZBA KOBIET	LICZBA OSÓB DŁUGOTRWALE BEZROBOTNYCH	LICZBA OSÓB ZAMIESZKAŁYCH NA WSI	LICZBA OSÓB Z NIEPEŁNOSPRAWNOŚCIĄ	LICZBA OSÓB PO 50 ROKU ŻYCIA
Styczeń	878	909	858	130	464
Luty	861	890	845	128	452
Marzec	862	871	837	123	435
Kwiecień	822	850	796	106	443
Maj	808	834	778	109	397
Czerwiec	796	827	778	106	391
Lipiec	809	828	760	99	401
Sierpień	802	807	772	96	392
Wrzesień	789	798	752	98	380
Październik	793	790	740	107	394
Listopad	797	825	747	112	431
Grudzień	816	845	781	115	437

Na podstawie danych z tabeli można zaobserwować, iż liczba kobiet w ciągu roku zmniejszała się od marca do czerwca a liczby osób: długotrwale bezrobotnych, zamieszkałych na wsi, osób niepełnosprawnych i osób po 50 roku życia już od lutego. Ponowny wzrost liczby osób z poszczególnych grup nastąpił w listopadzie, kiedy to tu. Urząd wygaszał wsparcie a popyt na rynku pracy ze strony podmiotów gospodarczych znacząco wyhamował. Największe ruchy w liczbie osób zarejestrowanych odnotowano wśród osób długotrwale bezrobotnych (ich liczba od stycznia w stosunku do października zmalała o 119 osób) oraz osób z terenów wiejskich (ich liczba stycznia w stosunku do października zmalała o 118 osób). Wymienione grupy były najliczniejszymi w programach aktywizacyjnych, do których Urząd kierował wsparcie co przełożyło się na spadek liczby osób w tych grupach. Najmniejsze spadki liczby osób zarejestrowanych w ciągu roku odnotowano w grupie osób z orzeczoną niepełnosprawnością. Powiatowy Urząd Pracy w Jaworze w 2023 roku objął wsparciem w sumie **54** razy, na których aktywizację zawodową wydatkował **kwotę 164 971,14 zł, jedynie 8 powróciło na rynek pracy**. Jednakże w 2023 roku liczebność tej grupy w miesiącach lipiec – wrzesień spadła poniżej 100 osób co nie miało miejsca w roku 2022.

Tabela 4. Liczba zarejestrowanych kobiet w grupach ryzyka wg. stanu na koniec stycznia 2023 roku i koniec grudnia 2023 r.

Zarejestrowane w PUP osoby bezrobotne	Styczeń 2023		Grudzień 2023	
	kobiety	mężczyźni	kobiety	mężczyźni
Ogółem	878	793	816	734
Osoby długotrwale bezrobotne	511	398	482	363
Osoby zamieszkałe na terenach wiejskich	468	390	416	365
Osoby niepełnosprawne	61	69	56	59
Osoby po 50. roku życia	170	294	152	285

Jak wskazuje Tabela 4 liczba kobiet w poszczególnych grupach ryzyka w 2023 roku przewyższała liczbę mężczyzn z tych grup. Jednakże podobnie jak w 2021 i 2022 roku, zaobserwowano, iż liczba kobiet z orzeczoną niepełnosprawnością jak i kobiet po 50. roku życia była niższa od liczby mężczyzn zarówno na początku jak i na końcu 2023 roku. Oznacza to, że kobiety z tych dwóch grup ryzyka wykazują się wyższą aktywnością zawodową aniżeli mężczyźni.

2. Dane dot. udzielonego wsparcia w 2023 roku osobom bezrobotnym z grup ryzyka

Tabela 5. Wsparcie udzielone przez PUP w Jaworze w 2023 r. bezrobotnym kobietom, osobom długotrwale bezrobotnym i zamieszkałym na terenach wiejskich.

I.p.	Forma wsparcia	Kobiety		Osoby długotrwale bezrobotne		Osoby zamieszkałe na terenach wiejskich	
		Liczba osób	Kwota wydatkowana na aktywizację zawodową w zł	Liczba osób	Kwota wydatkowana na aktywizację zawodową w zł	Liczba osób	Kwota wydatkowana na aktywizację zawodową w zł
1.	Skierowanie na ofertę pracy	166	x	102	x	145	x
2.	Poradnictwo zawodowe	68	x	53	x	121	x
3.	Sfinansowanie kosztów szkolenia	40	119 285,29	39	145 896,31	44	127 258,45
4.	Przyznanie bonu szkoleniowego	6	42 238,12	4	25 486,32	6	42 518,36
5.	Skierowanie na staż	128	1 471 769,60	52	583 941,80	71	797 305,15
6.	Skierowanie na prace interwencyjne oraz do DPS i do jednostek WRiPS	47	400 559,05	12	118 873,44	38	315 160,08
7.	Skierowanie na prace społecznie użyteczne	16	25 056,00	27	42 282,00	10	15 660,00
8.	Przyznanie bonu na zasiedlenie	4	52 000,00	1	13 000,00	4	52 000,00
9.	Przyznanie jednorazowych środków na rozpoczęcie działalności gospodarczej	20	553 000,00	0	0,00	18	504 000,00
10.	Skierowanie na nowoutworzone stanowisko pracy	15	450 000,00	5	150 000,00	16	480 000,00
11.	Przyznanie refundacji kosztów opieki nad dzieckiem/osobą zależną w związku ze skierowaniem do pracy	9	11 310,07	0	0,00	1	2 888,77
12.	Przyznanie refundacji kosztów opieki nad dzieckiem/osobą zależną w związku ze skierowaniem na staż	42	28 127,02	19	12 628,32	12	7 019,64
13.	Przyznanie refundacji kosztów przejazdu do pracy	25	21 091,95	0	0,00	24	22 129,89
14.	Przyznanie refundacji kosztów przejazdu na szkolenie	17	4 762,38	21	5 182,45	38	8 241,23
15.	Przyznanie refundacji kosztów przejazdu na staż	50	35 614,84	12	7 418,80	52	40 362,69
16.	Sfinansowanie kosztów niezbędnych badań lekarskich w związku ze skierowaniem na szkolenie	13	3 158,00	24	9 542,00	39	8 420,00
17.	Sfinansowanie kosztów niezbędnych badań lekarskich w związku ze skierowaniem na staż	128	8 272,00	52	3 120,00	71	4 260,00
	RAZEM	794	3 226 244,32	423	1 117 371,44	710	2 427 224,26

Tabela 6. Wsparcie udzielone przez PUP w Jaworze w 2023 r. bezrobotnym osobom po 50. roku życia oraz osobom z orzeczoną stopniem niepełnosprawności.

l.p.	Forma wsparcia	Osoby niepełnosprawne		Osoby po 50. roku życia	
		Liczba osób	Kwota wydatkowana na aktywizację zawodową w zł	Liczba osób	Kwota wydatkowana na aktywizację zawodową w zł
1.	Skierowanie na ofertę pracy	15	x	94	x
2.	Poradnictwo zawodowe	13	x	13	x
3.	Sfinansowanie kosztów szkolenia	6	17 743,88	2	7 385,30
4.	Przyznanie bonu szkoleniowego	0	0,00	0	0,00
5.	Skierowanie na staż	8	57 225,61	22	247 052,30
6.	Skierowanie na prace interwencyjne oraz do DPS i do jednostek WRiPS	4	36 472,27	11	95 729,15
7.	Skierowanie na prace społecznie użyteczne	0	0,00	21	32 886,00
8.	Przyznanie bonu na zasiedlenie	0	0,00	0	0,00
9.	Przyznanie jednorazowych środków na rozpoczęcie działalności gospodarczej	0	0	3	84 000,00
10.	Skierowanie na nowoutworzone stanowisko pracy	1	30 000,00	9	270 000,00
11.	Przyznanie refundacji kosztów opieki nad dzieckiem/osobą zależną w związku ze skierowaniem do pracy	0	0,00	0	0,00
12.	Przyznanie refundacji kosztów opieki nad dzieckiem/osobą zależną w związku ze skierowaniem na staż	0	0,00	0	0,00
13.	Przyznanie refundacji kosztów przejazdu do pracy	0	0	0	0
14.	Przyznanie refundacji kosztów przejazdu na szkolenie	3	314,38	2	189,23
15.	Przyznanie refundacji kosztów przejazdu na staż	2	1 484,03	2	1 153,54
16.	Sfinansowanie kosztów niezbędnych badań lekarskich w związku ze skierowaniem na szkolenie	6	925,00	2	342,00
17.	Sfinansowanie kosztów niezbędnych badań lekarskich w związku ze skierowaniem na staż	8	490,00	22	1 320,00
	RAZEM	66	144 655,17	203	740 057,52

Największy koszt aktywizacji poniesiono na wsparcie kobiet (57,9%) i osób zamieszkałych na terenach wiejskich – 43,6 % ogółu środków wydanych (tj. 5 566 081,91 zł). Również najwięcej osób z ww. grup było zainteresowanych podjęciem działań aktywizacyjnych zmierzających do podjęcia lub powrotu do zatrudnienia.

W omawianych grupach ryzyka znalazły się osoby bezrobotne, którym tut. Urząd w ciągu 2023 roku wypłacał **zasiłki**. Liczbę uprawnionych do zasiłku na koniec stycznia i grudnia 2022 r. i 2023 r. przedstawia poniższa tabela.

Tabela 7. Liczba osób bezrobotnych uprawnionych do zasiłku na koniec stycznia i grudnia 2022 i 2023 r.

	Styczeń 2022		Grudzień 2022	
	ogółem	w tym kobiety	ogółem	w tym kobiety
Kobiety	277	162	249	146
Osoby długotrwale bezrobotne	6	6	5	5
Osoby zamieszkałe na terenach wiejskich	125	70	109	70
Osoby niepełnosprawne	22	9	19	14
Osoby po 50. roku życia	62	28	64	29

	Styczeń 2023		Grudzień 2023	
	ogółem	w tym kobiety	ogółem	w tym kobiety
Kobiety	273	159	260	154
Osoby długotrwale bezrobotne	3	3	5	4
Osoby zamieszkałe na terenach wiejskich	118	77	116	70
Osoby niepełnosprawne	23	15	20	11
Osoby po 50. roku życia	75	32	68	27

Jak pokazują powyższe dane statystyczne ogólna liczba osób uprawnionych do zasiłku na koniec grudnia była większa w 2023 roku, a osoby zamieszkałe na wsi z prawem do zasiłku stanowiły najliczniejszą grupę, w tym kobiet zarówno w 2022 jak i 2023 roku. Najmniej liczną grupą z prawem do zasiłku na przestrzeni dwóch ostatnich lat jest grupa osób długotrwale bezrobotnych i osób z orzeczoną niepełnosprawnością, którym znacznie trudniej jest powrócić na rynek pracy i utrzymać zatrudnienie. W samym 2023 roku liczba osób z prawem do zasiłku wykazywała tendencję spadkową. W stosunku do stycznia liczba ta zmniejszyła się o 13 osób.

3. Źródła finansowania działań ujętych w Programie

3.1. Środki Funduszu Pracy

Jednym ze źródeł finansowania działań aktywizacyjnych inicjowanych i podejmowanych przez Powiatowy Urząd Pracy w Jaworze w 2023 roku były środki Funduszu Pracy, które tut. urząd otrzymał w łącznej wysokości **3 901 047,39 zł**. Wydatkowanie środków Funduszu Pracy przedstawia poniższa tabela.

Tabela 8. Wsparcie udzielone w ramach środków Funduszu Pracy w 2023 r.

l.p.	Forma aktywizacji	Liczba osób objętych wsparciem	Limit roczny na zadanie /w zł/	Kwota wydatkowana /w zł/
1	Finansowanie kosztów szkolenia	59	257 825,00	211 862,71
2	Prace Społecznie Użyteczne	26	43 000,00	41 598,60
3	Finansowanie kosztów przejazdu do pracy, staż i na szkolenie	101	89 140,00	75 023,83
4	Refundacja kosztów wyposażenia/ doposażenia stanowiska pracy	11	330 000,00	330 000,00
5	Przyznanie jednorazowych środków na rozpoczęcie działalności gospodarczej	28	784 000,00	783 648,81
6	Prace interwencyjne	44	419 116,96	373 909,23

7	Dofinansowanie kosztów zatrudnienia w DPS i jednostkach WRiPZ	12	406 000,00	377 976,30
8	Organizacja staży	171	1 499 065,43	1 473 122,52
9	Refundacja kosztów opieki	42	50 000,00	34 460,67
10	Finansowanie kosztów badań lekarskich	135	16 900,00	15 621,00
11	Oplata za postępowanie nostryfikacyjne lub w sprawie potwierdzenia ukończenia studiów	0	6 000,00	0,00
	RAZEM	629	3 901 047,39	3 717 223,67

Powiatowy Urząd Pracy w Jaworze wydatkował najwięcej środków FP na organizację staży oraz wsparcie w powstaniu nowych firm poprzez wypłatę jednorazowych środków na rozpoczęcie działalności gospodarczej. Liczba udzielonych wsparć uzależniona była od liczby wnioskodawców i możliwości realizacji wniosków, ściśle związanej z zainteresowaniem osób bezrobotnych i skierowanymi do nich ofertami pracodawców.

3.2. Środki Europejskiego Funduszu Społecznego Plus

W 2023 roku Powiatowy Urząd Pracy w Jaworze realizował projekt pozakonkursowy współfinansowany ze środków Europejskiego Funduszu Społecznego Plus w ramach Funduszy Europejskich dla Dolnego Śląska pt. "Aktywizacja osób pozostających bez pracy w powiecie jaworskim" /EFS+/. Powiatowy Urząd Pracy w Jaworze pozyskał na aktywizację osób bezrobotnych w roku 2023 środki w łącznej kwocie **1 883 585,14 zł** /aktywizacja 136 osób/.

Tabela 9. Wsparcie udzielone w ramach środków Europejskiego Funduszu Społecznego PLUS w 2023 r.

EFS PLUS		
Forma wsparcia	Liczba osób	Kwota wydatkowana /zł/
Staż	45	278 181,53
Dotacje na podjęcie własnej działalności gospodarczej	21	586 962,94
Bon szkoleniowy	9	68 277,31
Bon na zasiedlenie	5	65 000,00
Wyposażenie lub doposażenie miejsca pracy	12	360 000,00
Szkolenia	20	98 405,44
Prace interwencyjne	24	71 262,48
RAZEM:	136	1 528 109,70

Wydatkowane środki unijne w wysokości ogółem **1 528 109,70 zł** umożliwiły aktywizację **136 osób bezrobotnych, w tym z grup ryzyka:**

- **80 kobietom,**
- **30 bezrobotnym długotrwale,**
- **9 osobom niepełnosprawnym,**
- **77 osobom z terenów wiejskich,**
- **15 osobom, które ukończyły 50. rok życia.**

Łącznie zatrudnienie, po zakończonym udziale w projektach, podjęły **54 osoby bezrobotne z opisywanych grup ryzyka, w tym:**

- **32 kobiety,**
- **5 osób bezrobotnych długotrwale,**
- **1 osoba niepełnosprawna,**
- **25 osób z terenów wiejskich,**
- **9 osób, które ukończyły 50. rok życia.**

3.3. Środki Rezerwy Funduszu Pracy będącej w dyspozycji ministra właściwego ds. pracy

W 2023 roku Powiatowy Urząd Pracy w Jaworze pozyskał dodatkowe środki na aktywizację zawodową osób bezrobotnych z puli środków rezerwy funduszu pracy będącej w dyspozycji ministra właściwego ds. pracy na realizację dwóch programów:

- 1) „Program aktywizacji zawodowej bezrobotnych w regionach wysokiego bezrobocia”,
- 2) „Program aktywizacji zawodowej bezrobotnych zamieszkujących na wsi”.

W ramach złożonych wniosków pozyskano kwotę 360 000,00 zł i zaplanowano aktywizację ogółem 28 osób. Finansowe wsparcie otrzymało 25 osób uprawnionych. Formy wsparcia w projekcie z wyjątkiem szkoleń skutkowały skierowaniem do zatrudnienia jego uczestników bądź samo zatrudnieniem. Natomiast na 11 osób skierowanych na szkolenie 6 podjęło pracę jeszcze w 2023 roku w ciągu 3 miesięcy od zakończenia aktywizacji na okres co najmniej 30 dni. Formy wsparcia i wydatki poniesione w ramach programów przedstawiają poniższe tabele nr 10 i 11.

Tabela 10. Wsparcie udzielone w ramach środków rezerwy Funduszu Pracy będącej w dyspozycji ministra właściwego ds. pracy – „Program aktywizacji zawodowej bezrobotnych w regionach wysokiego bezrobocia” w 2023 r.

„PROGRAM AKTYWIZACJI ZAWODOWEJ BEZROBOTNYCH W REGIONACH WYSOKIEGO BEZROBOCIA”		
Forma wsparcia	Liczba osób	Kwota wydatkowana /zł/
Wyposażenie lub doposażenie miejsca pracy	3	90 000,00
Szkolenia	7	43 587,76
Prace interwencyjne	4	29 283,45
RAZEM:	14	162 871,21

Tabela 11. Wsparcie udzielone w ramach środków rezerwy Funduszu Pracy będącej w dyspozycji ministra właściwego ds. pracy – „Program aktywizacji zawodowej bezrobotnych zamieszkujących na wsi” w 2023 r.

„PROGRAM AKTYWIZACJI ZAWODOWEJ BEZROBOTNYCH ZAMIESZKUJĄCYCH NA WSI”		
Forma wsparcia	Liczba osób	Kwota wydatkowana /zł/
Dotacja na podjęcie własnej działalności gospodarczej	4	104 959,92
Szkolenia	4	28 327,41
Prace interwencyjne	3	24 590,00
RAZEM:	11	157 877,33

Obszar IV

Pobudzanie mobilności zawodowej na lokalnym i regionalnym rynku pracy

Działania związane ze realizacją założeń Obszaru IV Powiatowy Urząd Pracy w Jaworze w 2023 roku realizował poprzez:

- przyznawanie bonów na zasiedlenie,
- refundację kosztów przejazdu do pracy i na staż,
- rozpowszechnianie ofert pracy w ramach sieci EURES i promowanie działań prowadzonych w ramach sieci EURES w województwie dolnośląskim.

1. Przyznawanie bonów na zasiedlenie

W ramach instrumentów związanych z pobudzaniem mobilności zawodowej, tut. Urząd Pracy przyznawał w 2023 roku bon na zasiedlenie, którego adresatem może być wyłącznie osoba bezrobotna do 30. roku życia.

Bon na zasiedlenie może zostać przyznany w związku z podjęciem przez wnioskodawcę, poza miejscem dotychczasowego zamieszkania, zatrudnienia, innej pracy zarobkowej lub działalności gospodarczej, jeżeli:

- za ich wykonywanie będzie osiągał wynagrodzenie lub przychód w wysokości **co najmniej minimalnego wynagrodzenia za pracę brutto miesięcznie** oraz z tego tytułu podlegał ubezpieczeniom społecznym;
- odległość od miejsca dotychczasowego zamieszkania do miejscowości, w której zamieszka w związku z podjęciem zatrudnienia, innej pracy zarobkowej lub działalności gospodarczej wynosi co najmniej 80 km lub czas dojazdu do tej miejscowości i powrotu do miejsca dotychczasowego zamieszkania przekracza łącznie co najmniej 3 godziny dziennie;

- będzie pozostawał w zatrudnieniu, innej pracy zarobkowej lub prowadził działalność przez okres co najmniej 6 miesięcy.

1	Limit środków finansowych na realizację zadania, w tym:	104 000,00
	▪ środki funduszu pracy	0
	▪ środki Europejskiego Funduszu Społecznego PLUS	104 000,00
2	Liczba złożonych wniosków ogółem	5
3	Liczba przyznanych bonów na zasiedlenie, w tym:	5
	→ kobietom	4
	→ mężczyznom	1
4	Wysokość udzielonego wsparcia ogółem	65 000,00
5	Liczba osób zatrudnionych na dalszy okres po zakończeniu umowy z urzędem	3

Wśród osób, które otrzymały bon znalazły się osoby bezrobotne z następujących grup:

- 4 kobiety,
- 1 osoba do 25. roku życia,
- 4 osoby zamieszkałe na terenach wiejskich.

2. Refundacja kosztów przejazdu do pracy i na staż

Zwrot kosztów przejazdu i zakwaterowania to instrument rynku pracy, z którego mogą skorzystać osoby bezrobotne jednocześnie korzystając z innej formy wsparcia lub w przypadku podjęcia zatrudnienia za skierowaniem do zatrudnienia przez urząd pracy. Zwrot ten obejmuje koszty przejazdu z miejsca zamieszkania do miejsca szkolenia, zatrudnienia lub innej pracy zarobkowej, odbywania u pracodawcy stażu lub odbywania zajęć z zakresu poradnictwa zawodowego oraz koszty zakwaterowania, a także koszty powrotu do miejsca zamieszkania. Ze zwrotu kosztów przejazdu można skorzystać, jeżeli:

- na podstawie skierowania urzędu osoba bezrobotna podejmie zatrudnienie lub inną pracę zarobkową, staż bądź zostanie skierowana na szkolenia lub zajęcia z zakresu poradnictwa zawodowego,
- osoba bezrobotna uzyska wynagrodzenie lub inny przychód w wysokości nieprzekraczającej 200% minimalnego wynagrodzenia za pracę.

1	Limit środków finansowych na realizację refundacji kosztów przejazdu, w tym:	134 776,16 zł
	▪ środki funduszu pracy	89 140,00 zł
	▪ środki Europejskiego Funduszu Społecznego PLUS	37 000,00 zł
	▪ środki z Rezerwy Ministra w ramach <i>Programu aktywizacji zawodowej bezrobotnych w regionach wysokiego bezrobocia.</i>	7 036,16 zł
	▪ środki z Rezerwy Ministra w ramach <i>Programu aktywizacji zawodowej bezrobotnych zamieszkujących na wsi</i>	1 600,00 zł
	REFUNDACJA KOSZTÓW PRZEJAZDU DO PRACY	
2	Liczba złożonych wniosków ogółem (w tym dwa o przedłużeniu)	31
3	Liczba przyznanych refundacji kosztów przejazdu w 2023 r.) w tym:	31
	→ kobietom	25
	→ mężczyznom	6
4	Wysokość udzielonego w 2023 r. wsparcia ogółem:	34 461,99 zł
	w tym wsparcie dla 8 osób kontynuowane z 2022 roku	6 546,98 zł

REFUNDACJA KOSZTÓW PRZEJAZDU NA STAŻ		
5	Liczba złożonych wniosków ogółem	69
6	Liczba przyznanych refundacji kosztów przejazdu, w tym:	69
	→ kobietom	50
	→ mężczyznom	19
7	Wysokość udzielonego w 2023 r. wsparcia ogółem:	49 865,79 zł
	w tym wsparcie dla 10 osób kontynuowane z 2022 roku	6 172,73 zł
REFUNDACJA KOSZTÓW PRZEJAZDU NA SZKOLENIE		
8	Liczba złożonych wniosków ogółem	47
9	Liczba przyznanych refundacji kosztów przejazdu, w tym:	47
	→ kobietom	11
	→ mężczyznom	36
10	Wysokość udzielonego wsparcia ogółem	14 472,86 zł

Na wsparcie osób bezrobotnych dojeżdżających do pracy, na staż lub na szkolenie Powiatowy Urząd Pracy w Jaworze wydatkował ogółem kwotę **98 800,64 zł**. W kwocie tej zawarta jest kontynuacja wypłaty refundacji kosztów przejazdu w 2023 r. 18 osobom wnioskującym w 2022 r. Z powyższej kwoty tym osobom udzielono wsparcia w wysokości 6172,73 zł.

3. Promowanie międzynarodowego pośrednictwa pracy w ramach sieci EURES

EURES (European Employment Services – Europejskie Służby Zatrudnienia) jest to sieć współpracy publicznych służb zatrudnienia i innych organizacji działających na rynku pracy. Sieć wspiera mobilne zatrudnienie w krajach UE oraz Norwegii, Islandii i Szwajcarii. Jej celem jest ułatwienie swobodnego przepływu pracowników na terenie Europejskiego Obszaru Gospodarczego (EOG).

Sieć Eures informuje o warunkach życia i pracy w krajach członkowskich, pomaga osobom poszukującym pracy oraz pracodawcom, którzy chcą zatrudniać pracowników z innych krajów członkowskich.

EURES to również Europejski Portal Mobilności Zawodowej, który umożliwia znalezienie informacji o ofertach pracy i możliwościach edukacji w Europie. Dostarcza użytecznych wiadomości i porad o europejskim rynku pracy. Do dyspozycji zainteresowanych jest baza ofert pracy oraz, dla pracodawców, baza CV potencjalnych pracowników. Usługi w ramach sieci EURES w Polsce świadczone są przez wyznaczonych pracowników z wojewódzkich i powiatowych urzędów pracy.

W trakcie kontaktów z osobami zainteresowanymi poszukiwaniem zatrudnienia poza granicami Polski przekazywane są informacje o sieci EURES, aktualnych ofertach, możliwości zapoznania się z warunkami pracy i życia w danym kraju oraz o stronach internetowych będących przewodnikami po zatrudnieniu za granicą.

- <http://ec.europa.eu/eures/home.jsp?lang=pl>
- <http://www.eures.praca.gov.pl/>

MIĘDZYNARODOWE POŚREDNICTWO PRACY		
1	Liczba zagranicznych oferty pracy z państw Unii Europejskiej i EOG	417
2	Liczba wolnych wakatów w ramach ofert EURES	3265
3	Liczba osób bezrobotnych i niezarejestrowanych w PUP poinformowanych o możliwości korzystania z międzynarodowego pośrednictwa pracy EURES	91

Tabela 12. Wykaz wydarzeń prowadzonych w ramach sieci EURES w województwie dolnośląskim i promowanych przez PUP w Jaworze

DATA WYDARZENIA	TEMATYKA
17.10.2022- 28.02.2023	Promocja międzynarodowej kampanii EURES „ <i>JOBS FOR YOUNG PEOPLE</i> ”

Obszar V

Niwelowanie braków kadrowych pracodawców na lokalnym rynku pracy – zatrudnianie cudzoziemców

Działania związane ze realizacją założeń Obszaru V Powiatowy Urząd Pracy w Jaworze w 2023 roku realizował poprzez:

- doradzanie pracodawcom z zakresu zatrudniania cudzoziemców,
- rejestracja oświadczeń o powierzeniu pracy cudzoziemcowi,
- wydawanie zezwoleń na pracę sezonową,
- wydawanie informacji starosty.

1	Liczba prowadzonych spraw związanych z zatrudnianiem cudzoziemców ogółem	168
2	Liczba złożonych wniosków o wydanie informacji starosty, w tym:	12
	▪ liczba zgłoszonych wakatów dla cudzoziemców	222
	▪ liczba wydanych skierowań osobom bezrobotnym na spotkanie z pracodawcą	118
	▪ liczba osób bezrobotnych, które wzięły udział w rekrutacji	76
	▪ liczba osób bezrobotnych zatrudnionych w ramach informacji starosty	8
3	Liczba zarejestrowanych oświadczeń o powierzeniu pracy cudzoziemcowi	155
4	Liczba wydanych zezwoleń na pracę sezonową dla cudzoziemca	1
5	Liczba zatrudnionych cudzoziemców na lokalnym rynku pracy	401

W 2023 r. Powiatowy Urząd Pracy w Jaworze prowadził najwięcej spraw z zakresu zatrudniania cudzoziemców w ramach rejestracji oświadczeń o powierzeniu pracy cudzoziemcowi. Jednakże najbardziej czasochłonnym zadaniem wymagającym dużego nakładu pracy ze strony pracowników uczestniczących w jego realizacji było wydawanie informacji starosty na wniosek pracodawców. Wydanie opinii każdorazowo poprzedzała

analiza kompetencji posiadanych w rejestrze powiatowego urzędu pracy i organizowanie giełd pracy celem zaspokojenia potrzeb pracodawcy kandydatami z polskiego rynku pracy. Nakład pracy niestety nie przekładał się na rezultaty bowiem z 118 skierowań jedynie 76 osób wzięło udział w procesie rekrutacji a 8 osób finalnie zostało zatrudnionych na 222 wakaty zgłoszone przez pracodawców. Celem wydania informacji starosty tut. Urząd wysłał dwa razy więcej wezwań niż wydanych skierowań, na które jednak zgłosiło się 50% wezwanych osób bezrobotnych. W 2023 roku liczba zgłoszonych cudzoziemców zatrudnionych na lokalnym rynku pracy wyniosła 401 osób.

II. Zakończenie

Wszystkie działania realizowane przez Powiatowy Urząd Pracy w 2023 roku miały na celu dalsze dążenie do ograniczenia liczby osób będących w szczególnej sytuacji na rynku pracy, poziomu bezrobocia na obszarze powiatu jaworskiego oraz pobudzanie lokalnego rynku pracy. W tym celu wspierano:

- osoby bezrobotne w realizacji planów zawodowych poprzez umożliwianie kontaktów z pracodawcami, podnoszenie kwalifikacji zawodowych, pomoc w założeniu firmy czy zmianie miejsca zamieszkania przy wykorzystaniu bonu na zasiedlenie. Nie bez znaczenia dla osób zarejestrowanych było też wsparcie Urzędu przy ponoszeniu kosztów przejazdu do pracy, na staż czy szkolenie jak i kosztów opieki nad małymi dziećmi.
- pracodawców w rozwoju, w realizacji ich przedsięwzięć jak i w rozwoju kapitału ludzkiego poprzez środki KFS przeznaczone na kształcenie ustawiczne osób pozostających w zatrudnieniu w celu utrzymania dalszego zatrudnienia i dostosowania kompetencji zawodowych do zmieniających się potrzeb pracodawców.

Na działania podejmowane przez Powiatowy Urząd Pracy w Jaworze w 2023 roku wpływ miały zadania wykonywane przez Dział Ewidencji i Świadczeń, Centrum Aktywizacji Zawodowej oraz Działu Finansowo - Księgowego.

Obsługa w Dziale Ewidencji i Świadczeń: 11 059 spraw

- W ramach formalnej obsługi klientów w 2023 roku tutejszy urząd zarejestrował 2 200 osób bezrobotnych, w tym z prawem do zasiłku 584 osoby oraz 56 osób poszukujących pracy.
- Dział Ewidencji i Świadczeń wydał 5 644 decyzji administracyjnych.
- W 2023 roku do urzędu pracy wpłynęło 17 odwołań od ww. decyzji.
- Dodatki aktywizacyjne w 2023 roku przyznano 169 osobom.
- W 2023 roku wpłynęły wnioski od osób, które były bądź są zarejestrowane jako osoby bezrobotne o wydanie zaświadczeń do ZUS-u w celu ustalenia uprawnień do renty, emerytury i kapitału początkowego. Do końca grudnia 2023 roku wydano 268 takich zaświadczeń.
- Za 2023 rok tutejszy urząd wydał osobom bezrobotnym 736 rocznych zestawień składek społecznych i zdrowotnych oraz 778 informacji o uzyskanych dochodach i pobranych zaliczkach na podatek dochodowy (PIT-11).
- W związku z podpisaną umową o wymianę danych za pomocą systemu informatycznego „SEPI” z Ośrodkami Pomocy Społecznej, zmniejszyła się ilość wydanych zaświadczeń. Natomiast zwiększyła się ilość wydawanych zaświadczeń osobom ubiegającym się o świadczenia w ZUS, w innych instytucjach oraz w zakładach pracy. W 2023 roku wydano 1 020 zaświadczeń dla osób bezrobotnych i osób poszukujących pracy.

- Wraz z powziętą informacją z raportu ZUS (U1, U2 i U3) o zgłoszeniu osób bezrobotnych do ubezpieczenia z tytułu podjęcia zatrudnienia lub innej pracy zarobkowej, wydawane były zawiadomienia o wszczęciu postępowania oraz wezwania. W 2023 roku wydano 206 zawiadomień o wszczęciu postępowania oraz 21 wezwań, celem wyjaśnienia powziętych informacji z raportów ZUS (U1,U2 i U3). Po wydaniu zawiadomienia o wszczęciu postępowania w sprawie pozbawienia statusu osoby bezrobotnej wydawane były decyzje.

Obsługa w CAZ – 12 185 spraw:

W ciągu 2023 roku pracownicy Centrum Aktywizacji Zawodowej świadczyli usługi dla ponad **12 185 osób** bezrobotnych, poszukujących pracy i pracodawców zainteresowanych pomocą Powiatowego Urzędu Pracy w Jaworze. Na tą liczbę złożyły się m in:

- Obsługa w ramach usługi poradnictwa zawodowego – **230 osób**,
- Obsługa w ramach usługi pośrednictwa pracy – **10 419 osób**,
- Obsługa w ramach usługi organizacja szkoleń – **84 osoby**,
- Obsługa w ramach bonu szkoleniowego – **9 osób**,
- Obsługa pracodawców i os. bezrobotnych w ramach wniosków o zorganizowanie stażu – **407 osób**,
- Obsługa pracodawców i os. bezrobotnych w ramach organizacji prac interwencyjnych – **141 osób**, w tym obsługa złożonych wniosków - **64**,
- Obsługa pracodawców i os. bezrobotnych w ramach zatrudnienia w DPS i WRIPZ – **15 osób**, w tym wnioski - **7**
- Obsługa w ramach kierowania na prace społecznie użyteczne – **31 osób**,
- Obsługa osób w ramach wniosków o jednorazowe środki na rozpoczęcie działalności gospodarczej – **66 osób**,
- Obsługa osób bezrobotnych i pracodawców w ramach doposażenia miejsca pracy – **23 pracodawców** i skierowanych **94 osoby bezrobotne**,
- Obsługa osób w ramach zwrotu kosztów przejazdu do miejsca pracy – 31 osoby, szkolenia – 47 osób, stażu – 69 osoby – ogółem **146 osób**,
- Obsługa w ramach bonu na zasiedlenie – **5 osób**
- Obsługa osób w ramach finansowania kosztów opieki nad dzieckiem, dziećmi do lat 7, osobą zależną (staż – 42 osoby/ praca – 9 osób) – **51 osób**,
- Obsługa wniosków pracodawców w ramach krajowego funduszu szkoleniowego - **129 wniosków**,
- Obsługa pracodawców w zakresie pośrednictwa pracy i promocji usług – **168 kontakty z pracodawcami**,
- Obsługa pracodawców w zakresie zatrudniania cudzoziemców – **168 spraw związanych z zatrudnieniem cudzoziemców** (wniosek o wydanie informacji starosty – 12 razy; liczba zarejestrowanych oświadczeń o powierzeniu pracy cudzoziemcowi – 155; liczba wydanych zezwoleń na pracę sezonową dla cudzoziemca - 1).

Obsługa spraw w Dziale Finansowo – Księgowym (35 023 spraw)

W 2023 r. pracownicy działu FK Powiatowego Urzędu Pracy w Jaworze w ramach zapewnienia płynnej obsługi finansowo-księgowej Urzędu wykonali szereg złożonych czynności, na które między innymi składało się:

- prowadzenie bieżących rozliczeń z bezrobotnymi, pracodawcami, pracownikami, Zakładem Ubezpieczeń Społecznych, Urzędem Skarbowym oraz innymi kontrahentami Urzędu, co przełożyło się na wykonanie ponad **8 tys. przelewów** na łączną kwotę ponad 14,5 mln zł;

- zaewidencjonowanie w Księdze Głównej (księga rachunkowa) ponad **1,1 tys. dowodów księgowych**;
- wprowadzenie w rejestr Dziennika (księga rachunkowa) około **25 tys. dekretów księgowych**;
- sporządzenie na podstawie wyżej wymienionej ewidencji i przekazanie odpowiednim instytucją ponad **50 sprawozdań**, sporządzanych w okresach miesięcznych, kwartalnych i rocznym;
- sporządzenie i wypłacenie **524 list wypłat świadczeń** (zasiłków, stypendiów i dodatków aktywizacyjnych) dla ponad **1,2 tys. bezrobotnych** na kwotę ponad 6,9 mln zł, dla których to naliczeń pobrano i opłacono należny podatek wraz z składkami na ubezpieczenie społeczne i zdrowotne oraz sporządzano comiesięczne raporty rozliczeniowe w programie Płatnik - ponad 600 zestawów rozliczeniowych przekazanych do Zakładu Ubezpieczeń Społecznych;
- współpraca z Działem Ewidencji i Świadczeń, w ramach której sprawdzono i dokonano ewentualnych poprawek ponad **270 zaświadczeń** o wysokości pobieranych świadczeń z tytułu bezrobocia, wystawianych przez Urząd celem przedłożenia w Zakładzie Ubezpieczeń Społecznych;
- współpraca z Centrum Aktywizacji Zawodowej, w ramach której między innymi zweryfikowano ponad **79 rozliczeń** złożonych przez osoby, które otrzymały jednorazowe środki na rozpoczęcie działalności gospodarczej oraz pracodawców otrzymujących refundację kosztów wyposażenia lub doposażenia stanowiska pracy.

W ciągu 2023 roku pracownicy Centrum Aktywizacji Zawodowej, Działu Ewidencji i Świadczeń oraz Działu Finansowo – Księgowego zajmowali się ponad 58 000 spraw osób bezrobotnych, poszukujących pracy i pracodawców.

W ujęciu liczby osób zarejestrowanych, z którymi pracownicy Urzędu pracowali w 2023 roku liczba ta w powiecie jaworskim od początku 2023 roku wykazywała tendencję malejącą. Tendencję tę odnotowano także w poszczególnych grupach osób bezrobotnych co obrazują dane statystyczne zebrane w poniższej tabeli nr 13. Na koniec grudnia w rejestrach PUP pozostawało **1 550 osób**. Na koniec stycznia 2023 roku liczba osób zarejestrowanych wyniosła **1 671 osób**. W ciągu roku **nastąpił spadek o 121 osób** – o 21 osób więcej w porównaniu do 2022 roku. Natomiast największy spadek w stosunku do osób zarejestrowanych na koniec stycznia 2023 roku zaobserwowano w miesiącu wrześniu /spadek o 195 osób/. Na koniec tego miesiąca w ewidencji urzędu pozostawało 1 476 osób bezrobotnych. Największy napływ do ewidencji Urząd odnotował w miesiącach: styczeń (233 os.), wrzesień (203 os.), październik (202 os.) oraz listopad (204 os.) kiedy to liczba osób noworejestrujących się sięgała nie mniej niż 200 osób. Najmniej rejestracji dokonano w miesiącu kwietniu (158 os.) oraz lipcu (147 os.). Z kolei najwięcej wyłączeń z ewidencji osób bezrobotnych w 2023 roku miało miejsce w miesiącu kwietniu (244 os.) i wrześniu (223 os.). Najliczniejszymi przyczynami wyłączenia w tych miesiącach były: podjęcie pracy (odpowiednio 122 os. i 133 os.). Z kolei najwyższą liczbę wyłączeń z przyczyny niepotwierdzenia gotowości do podjęcia pracy w terminie wyznaczonym odnotowano w czerwcu (60 os.) oraz w maju (42 os.). Natomiast najwięcej wyłączeń z tytułu podjęcia pracy subsydiowanej i niesubsydiowanej nastąpiło w marcu (97 os.), kwietniu (122 os.), maju (100 os.), wrześniu (133 os.) oraz październiku (100 os.) kiedy to liczba zgłoszonych podjęć pracy przekraczała 90.

Tabela 13. Dane statystyczne dotyczące liczby osób bezrobotnych na początku i na końcu 2023 roku.

	Styczeń 2023	Grudzień 2023	Spadek/ wzrost liczby osób w danej kategorii
Ogółem liczba osób zarejestrowanych	1671	1550	↓121
Liczba osób do 30. roku życia	375	336	↓39
Liczba osób po 50. roku życia	464	437	↓27
Pozostali w wieku 31 lat - 49 lat	832	777	↓55
Liczba osób długotrwale bezrobotnych	909	845	↓64
Liczba osób posiadających co najmniej jedno dziecko do 6 roku życia	300	252	↓48
Bezrobotni bez kwalifikacji zawodowych	697	646	↓51
Bezrobotni bez doświadczenia zawodowego	228	213	↓15
Kobiety, które nie podjęły zatrudnienia po urodzeniu dziecka	246	224	↓22
Bezrobotni niepełnosprawni	130	115	↓15

Tabela 14. Dane statystyczne dotyczące liczby osób bezrobotnych poszczególnych miesiącach roku 2023 w ujęciu napływu do ewidencji PUP, odpływu i przyczyn wyłączeń.

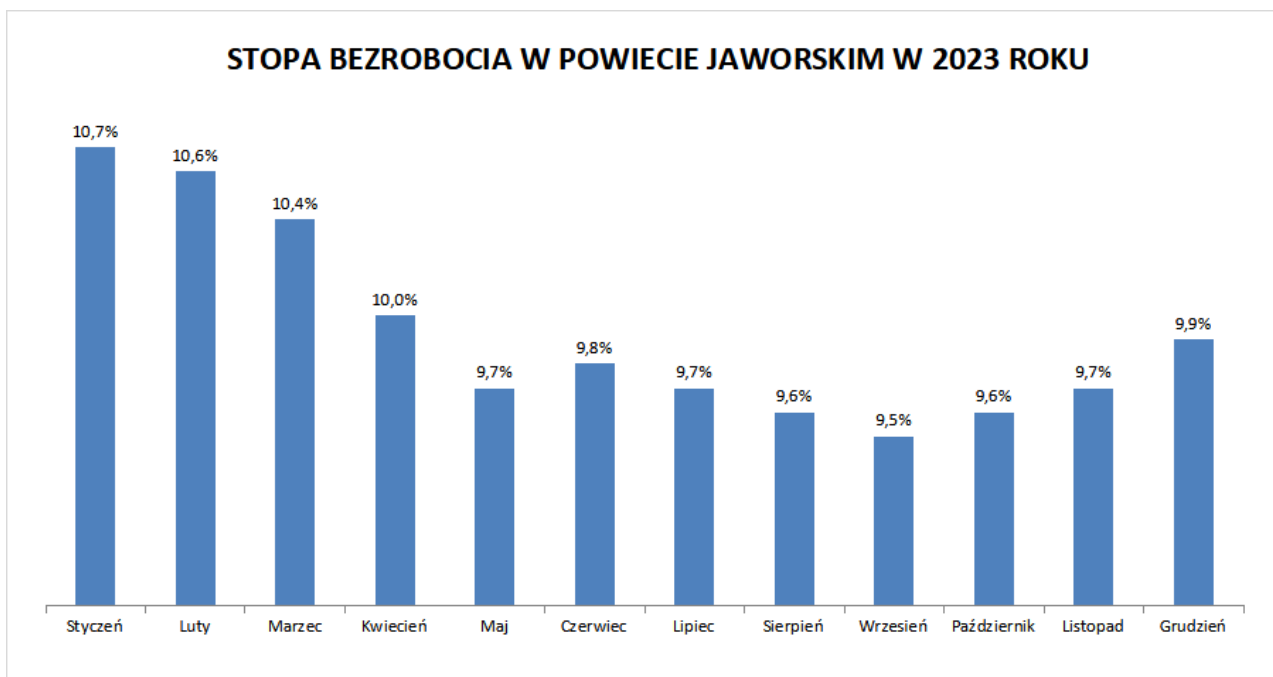
Miesiąc/ os. bezrobotne ogółem	liczba os. zarejestrowanych	liczba os. wyłączonych z ewidencji PUP, w tym m.in. z powodu:	podjęcia pracy		niestawienia w terminie	osiągnięcia wieku emerytalnego	dobrowolnej rezygnacji
			niesubsydiowanej	subsydiowanej			
1	2		3	4	5	6	7
Styczeń (1671 os.)	233	167	84		37	1	9
			81	3			
Luty (1659 os.)	175	187	80		34	2	10
			70	10			
Marzec (1646 os.)	193	206	97		32	7	13
			77	20			
Kwiecień (1560 os.)	158	244	122		35	6	6
			107	15			
Maj (1525 os.)	167	202	100		42	3	13
			74	26			
Czerwiec (1512 os.)	172	185	66		60	3	8
			56	10			
Lipiec (1503 os.)	147	156	62		33	2	8
			54	8			
Sierpień (1496 os.)	171	178	74		29	4	8
			70	4			
Wrzesień (1476 os.)	203	223	133		24	3	14
			103	30			
Paździer. (1483 os.)	202	195	100		28	1	9
			85	15			
Listopad (1509 os.)	204	178	81		20	4	7
			58	23			
Grudzień (1550 os.)	175	134	75		14	1	7
			55	20			

III. Pozostałe tabele i wykresy

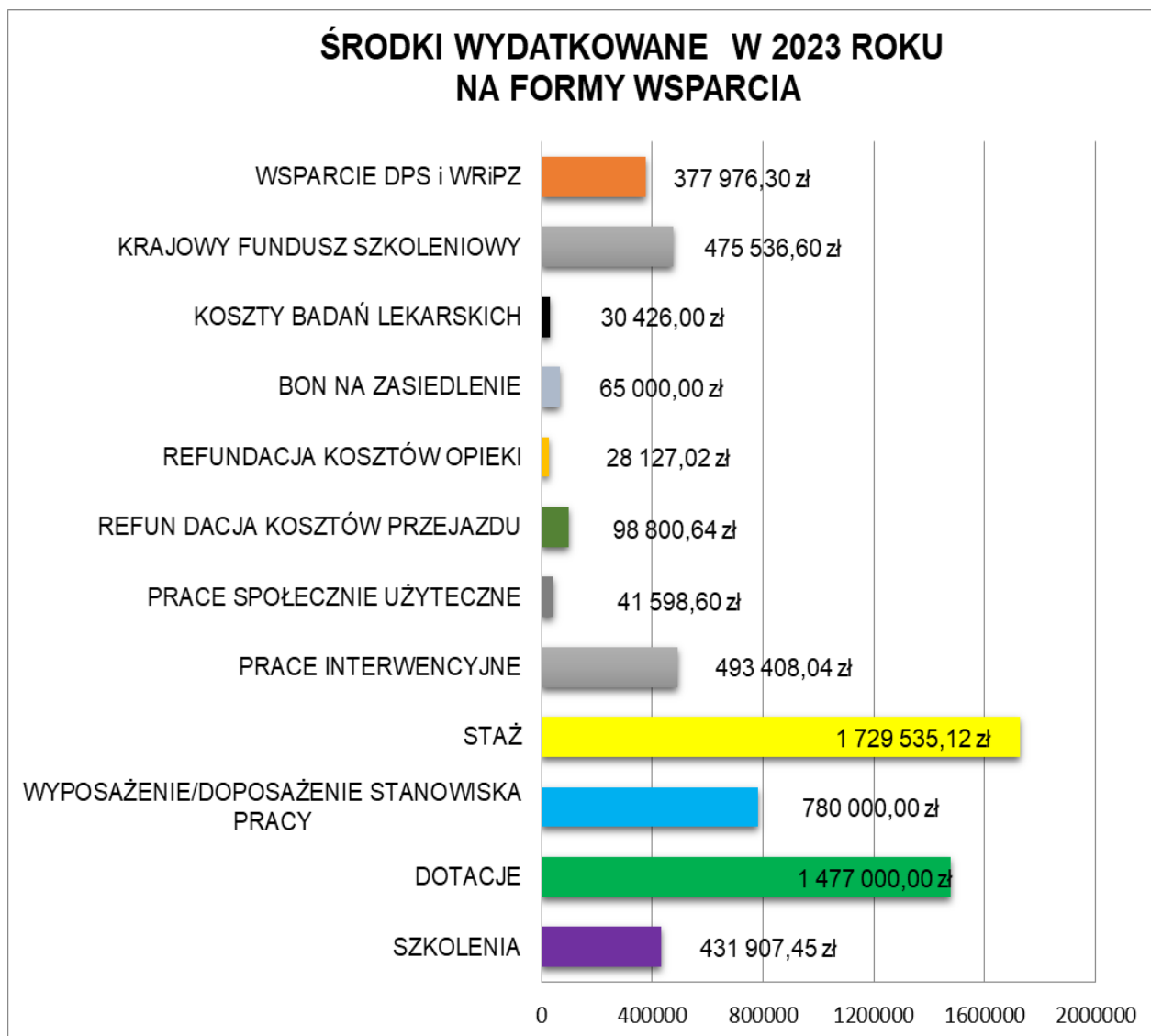
Tabela 15 . Stopa bezrobocia w 2023 r.

WOJEWÓDZTWO, PODREGIONY I POWIATY	XII	I	II	III	IV	V	VI	VII	VIII	IX	X	XI	XII
	2022	2023	2023	2023	2023	2023	2023	2023	2023	2023	2023	2023	2023
POLSKA	5,2	5,5	5,6	5,4	5,3	5,1	5,1	5,0	5,0	5,0	5,0	5,0	5,1
DOLNOŚLĄSKIE	4,5	4,8	4,8	4,7	4,6	4,5	4,4	4,4	4,4	4,4	4,3	4,4	4,4
podregion jeleniogórski	6,5	6,7	6,8	6,7	6,5	6,3	6,3	6,2	6,1	6,1	6,1	6,2	6,3
Bolesławiecki	3,2	3,4	3,5	3,4	3,4	3,3	3,1	3,1	3,0	2,9	2,9	2,8	2,8
Jaworski	10,6	10,7	10,6	10,4	10,0	9,7	9,8	9,7	9,6	9,5	9,6	9,7	9,9
Jeleniogórski	8,9	8,7	8,8	8,8	8,6	8,4	8,3	8,2	8,0	8,0	8,1	8,4	8,5
Kamiennogórski	6,1	6,7	6,9	6,9	6,9	6,3	6,1	5,8	5,8	6,0	5,8	6,1	6,1
Lubański	7,1	6,9	7,3	7,4	7,3	6,9	6,7	6,7	6,5	6,5	6,8	7,3	6,8
Lwówecki	9	8,8	9,0	9,1	8,9	8,7	8,7	8,6	8,6	8,6	8,5	8,6	8,7
Zgorzelecki	5,1	5,3	5,5	5,4	5,3	5,1	5,2	5,1	5,1	5,1	5,1	5,0	5,0
Złotoryjski	14,2	14,5	14,2	13,8	13,6	13,2	13,3	13,4	13,3	13,3	13,0	13,1	13,2
m. Jelenia Góra	3,5	3,8	3,9	3,7	3,7	3,6	3,5	3,5	3,6	3,6	3,6	3,5	3,8
Podregion legnicko-głogowski	5,8	6,1	6,0	5,8	5,7	5,5	5,5	5,5	5,5	5,4	5,4	5,4	5,5
Głogowski	6,4	6,8	6,8	6,6	6,4	6,3	6,4	6,5	6,5	6,4	6,5	6,4	6,5
Górowski	15,7	15	14,9	14,5	14,2	13,6	13,7	13,7	13,8	14,0	14,0	14,0	14,1
Legnicki	8,1	8,5	8,2	8,1	7,9	7,7	7,6	7,6	7,6	7,4	7,4	7,3	7,4
Lubiński	3,9	4,1	4,0	4,0	3,9	3,8	3,7	3,8	3,9	3,8	3,7	3,6	3,7
Polkowicki	4,4	4,6	4,7	4,4	4,2	4,1	4,1	4,1	4,0	4,0	4,1	4,1	4,2
m. Legnica	5	5,4	5,3	5,1	4,9	4,7	4,6	4,5	4,4	4,4	4,4	4,5	4,4
Podregion wałbrzyski	7,5	12,5	8,1	8,0	7,8	7,6	7,5	7,6	7,5	7,4	7,3	7,4	7,6
Dzierżoniowski	5,5	5,6	5,8	5,8	5,7	5,7	5,7	5,7	5,7	5,6	5,4	5,4	5,5
Kłodzki	11,8	12,3	12,3	12,3	12,2	11,8	11,6	11,6	11,5	11,4	11,6	11,6	11,7
Świdnicki	5,5	6,2	6,2	6,0	5,9	5,9	5,8	5,8	5,9	5,7	5,6	5,6	5,9
Wałbrzyski	12,5	12,5	13,0	12,6	12,3	11,7	11,5	11,6	11,4	11,3	11,1	11,2	11,5
Ząbkowicki	9,9	10,1	10,2	9,8	9,5	9,1	9,2	9,6	9,2	9,3	9,3	9,5	9,9
m. Wałbrzych	9,9	4,7	5,0	4,9	4,7	4,6	4,4	4,5	4,3	4,1	4,1	4,3	4,3
Podregion wrocławski	4,6	4,8	4,8	4,6	4,5	4,4	4,4	4,4	4,4	4,4	4,4	4,3	4,4
Milicki	6,2	6,9	7,0	6,5	6,2	5,9	5,9	6,0	6,1	6,1	6,1	6,2	6,2
Oleśnicki	6,2	6,4	6,5	6,3	6,0	5,9	5,9	6,0	6,0	6,1	6,0	5,8	5,9
Oławski	4,3	4,6	4,6	4,5	4,4	4,3	4,3	4,3	4,2	4,2	4,0	4,0	4,0
Strzeliński	10,9	11,1	11,0	10,9	10,8	10,8	10,8	10,6	10,6	10,3	10,1	9,9	10,3
Średzki	4,9	5,0	4,9	4,7	4,8	4,6	4,6	4,4	4,5	4,6	4,5	4,4	4,6
Trzebnicki	5	5,1	5,1	5,0	4,9	4,8	4,8	4,8	4,9	5,1	4,9	4,9	5,0
Wołowski	11,6	11,7	11,5	11,4	11,0	10,8	10,7	10,9	10,9	11,0	11,0	10,9	11,0
Wrocławski	1,5	1,5	1,5	1,5	1,4	1,4	1,4	1,4	1,4	1,4	1,3	1,4	1,4
Podregion m. Wrocław	1,6	1,7	1,7	1,7	1,6	1,6	1,6	1,6	1,6	1,6	1,6	1,6	1,6
m. Wrocław	1,6	1,7	1,7	1,7	1,6	1,6	1,6	1,6	1,6	1,6	1,6	1,6	1,6

Wykres 1



Wykres 2



**% UDZIAŁ OSÓB BEZROBOTNYCH W 2023 ROKU
W PROGRAMACH RYNKU PRACY**

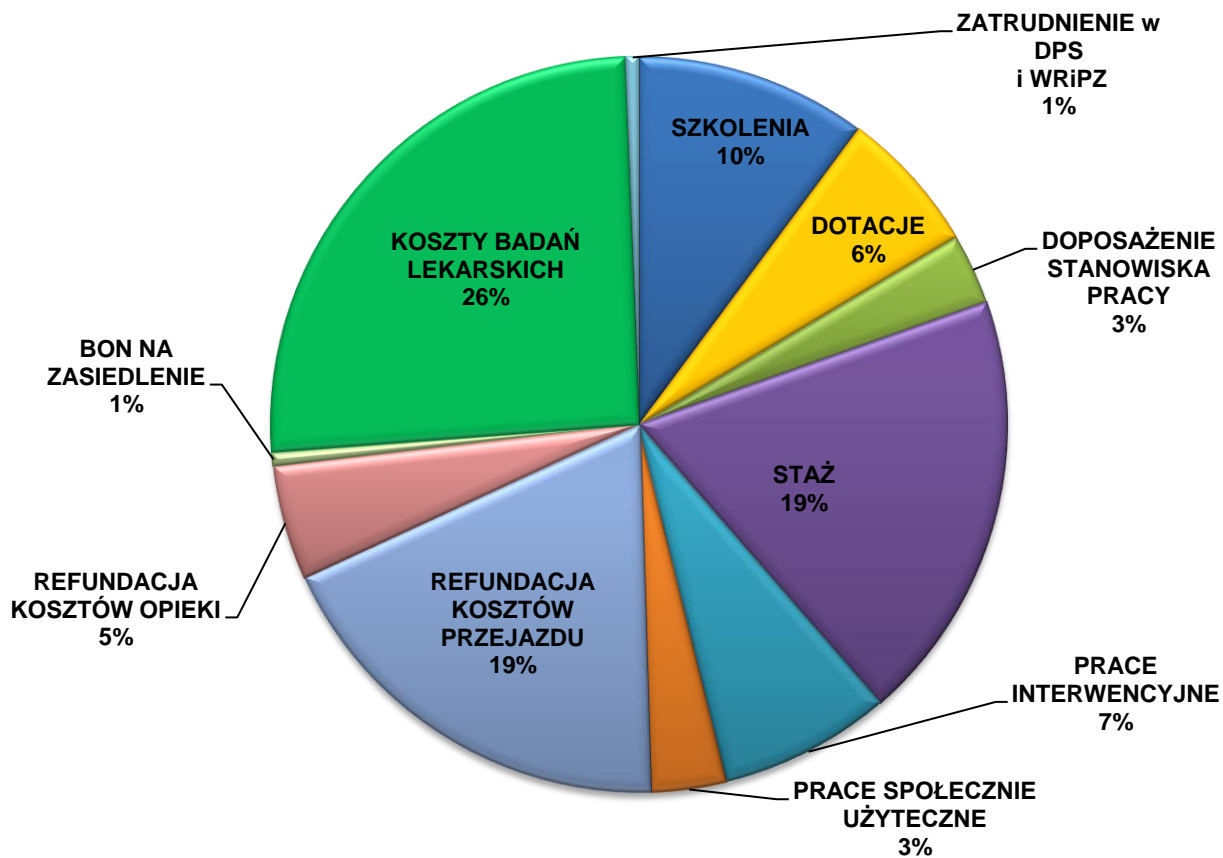


Tabela 16. Liczba zarejestrowanych bezrobotnych na koniec 2023 roku w powiecie jaworskim.

Gmina	2023r. Styczeń	2023r. Grudzień	Spadek (-)	Przyrost (+)
m. Jawor	559	560	-	1
m. Bolków	237	204	33	-
gm. Bolków(wieś)	312	266	46	-
gm. Męcinka	151	149	2	-
gm. Mściwojów	136	130	6	-
gm. Paszowice	141	111	30	-
gm. Wądroże Wlk.	111	114	-	3
Powiat razem:	1671*	1550*	117	4

* w tym osoby zarejestrowane nieposiadające meldunku na terenie powiatu jaworskiego

Wykres 4. Liczba osób bezrobotnych w podziale na gminy na koniec grudnia 2023 r.

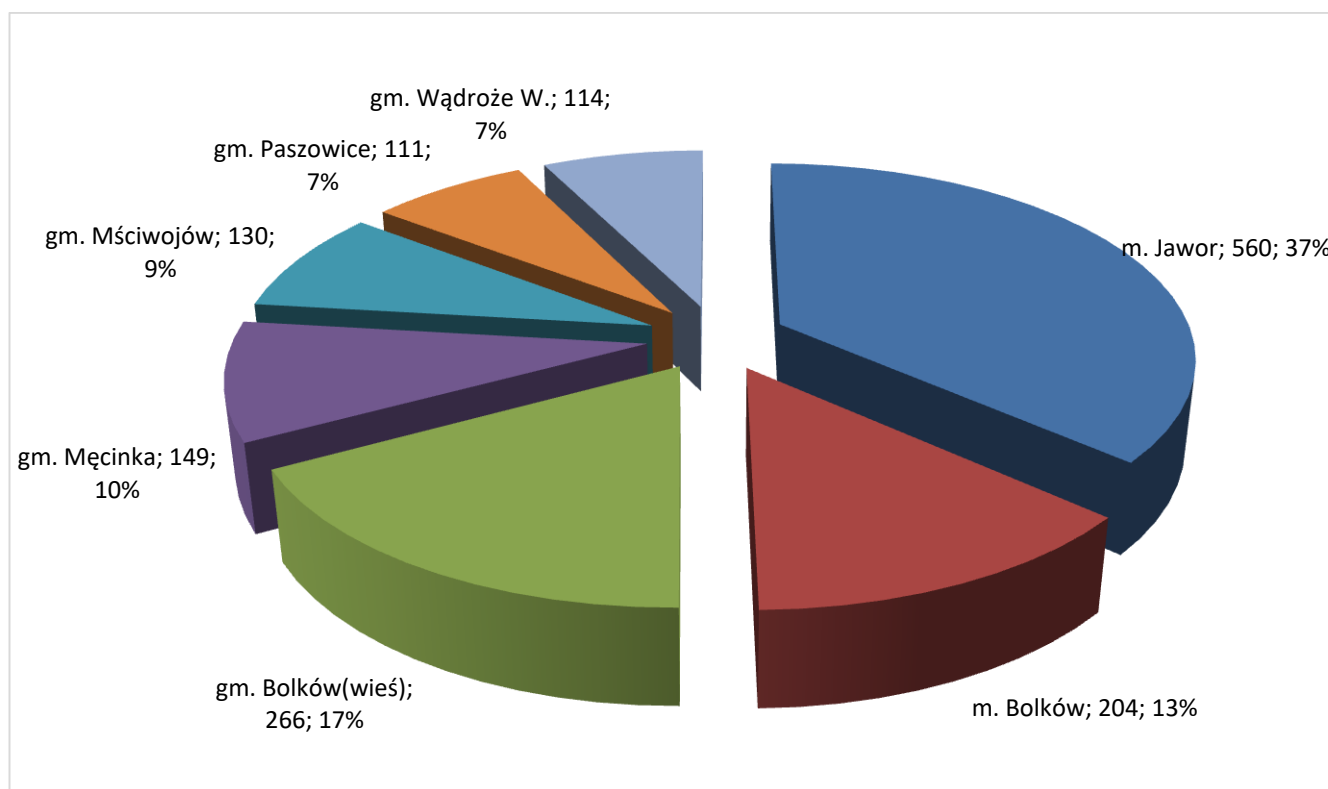


Tabela 17. Liczba zarejestrowanych bezrobotnych wg. płci w miastach i gminach powiatu jaworskiego w 2023 roku.

Gmina	Styczeń		Luty		Marzec		Kwiecień		Maj		Czerwiec	
	razem	kobiet	razem	kobiet	razem	kobiet	razem	kobiet	razem	kobiet	razem	kobiet
m. Jawor	559	295	563	293	571	307	552	298	531	282	533	287
m. Bolków	237	108	246	109	233	107	212	97	206	100	201	98
gm. Bolków (wieś)	312	164	302	159	296	154	285	147	279	144	280	142
gm. Męcinka	151	77	151	76	154	73	146	73	143	71	138	63
gm. Mściwojów	136	84	133	82	134	83	130	85	127	83	133	85
gm. Paszowice	141	77	142	76	139	74	133	69	128	65	125	66
gm. Wądroże W.	111	64	112	59	109	58	101	52	101	56	102	55
Powiat razem:	1671	878	1659	861	1646	862	1560	822	1525	808	1512	796

Gmina	Lipiec		Sierpień		Wrzesień		Październik		Listopad		Grudzień	
	razem	kobiet	razem	kobiet	razem	kobiet	razem	kobiet	razem	kobiet	razem	kobiet
m. Jawor	531	294	532	287	518	269	542	285	551	284	560	296
m. Bolków	198	100	192	98	194	105	197	104	205	104	204	100
gm. Bolków (wieś)	269	141	263	133	255	134	245	128	259	131	266	134
gm. Męcinka	131	63	143	75	136	70	144	71	143	73	149	73
gm. Mściwojów	127	81	128	82	122	77	124	77	125	79	130	80
gm. Paszowice	123	62	132	65	121	64	118	64	113	60	111	58
gm. Wądroże W.	105	59	106	62	110	63	105	60	103	59	114	64
Powiat razem:	1503	809	1496	802	1476	789	1483	793	1509	797	1550	816

Tabela 18. Liczba miejsc pracy pozyskanych w ramach ofert pracy w 2022 i 2023 roku.

GMINA	2022	2023	GMINA	2022	2023
m. Jawor [020501]	900	550	gm. Mściwojów [020504]	33	36
PRACE INTERWENCYJNE	48	28	PRACE INTERWENCYJNE	6	11
PRACA STAŁA	661	384	PRACA STAŁA	18	15
PSU	7	0	PSU	0	1
STAŻ	167	117	STAŻ	7	6
MIEJSCA PRACY	17	21	MIEJSCA PRACY	2	3
m. Bolków [020502]	152	110	gm. Paszowice [020505]	60	59
PRACE INTERWENCYJNE	9	21	PRACE INTERWENCYJNE	5	9
PRACA STAŁA	64	35	PRACA STAŁA	40	25
PSU	12	11	PSU	0	0
STAŻ	58	40	STAŻ	9	10
MIEJSCA PRACY	9	3	MIEJSCA PRACY	6	15
gm. Bolków	19	24	gm. Wądroże Wielkie [020506]	18	22
PRACE INTERWENCYJNE	1	3	PRACE INTERWENCYJNE	0	2
PRACA STAŁA	2	9	PRACA STAŁA	8	11
PSU	12	11	PSU	5	5
STAŻ	4	1	STAŻ	4	3
MIEJSCA PRACY	0	0	MIEJSCA PRACY	1	1
gm. Męcinka [020503]	54	16	Spoza Powiatu	88	41

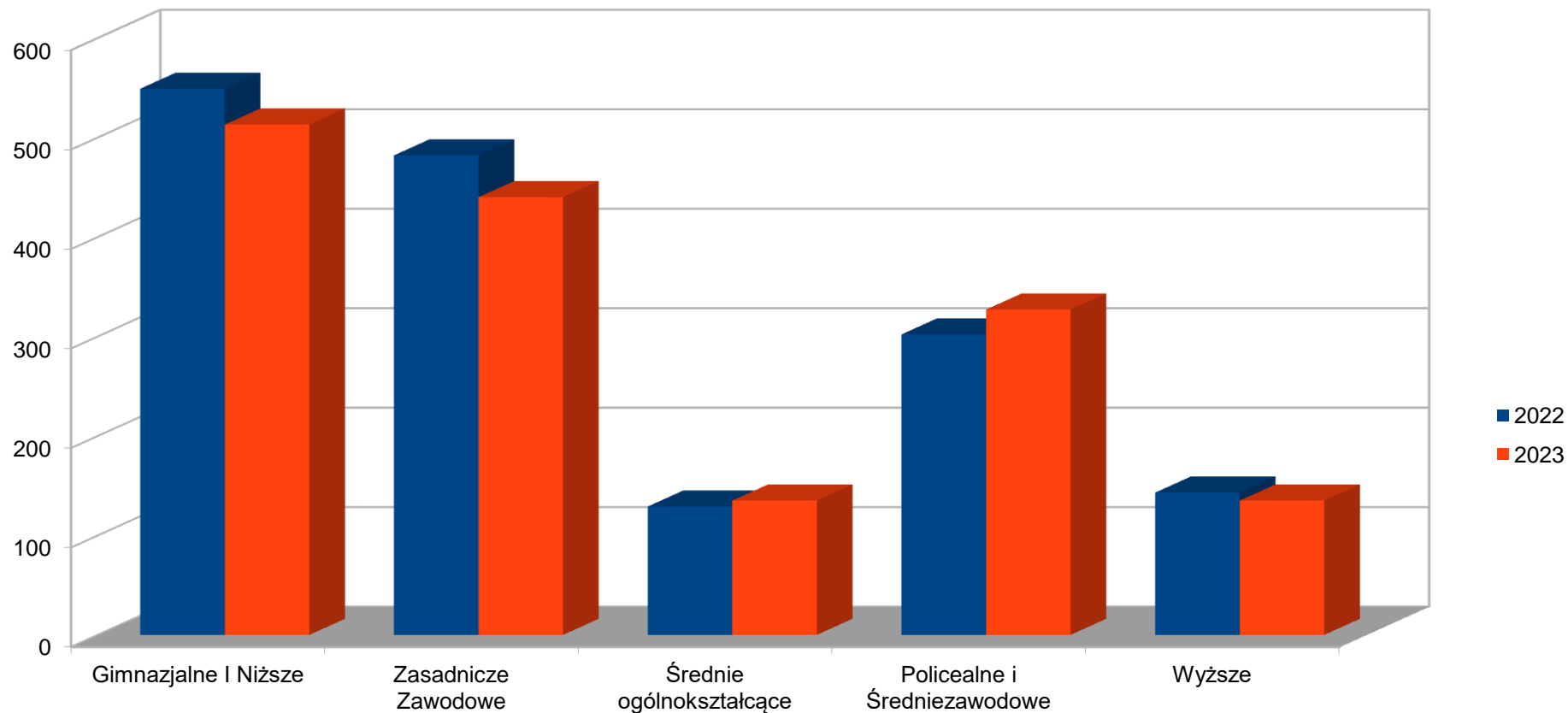
PRACE INTERWENCYJNE	1	2		PRACE INTERWENCYJNE	13	3
PRACA STAŁA	38	7		PRACA STAŁA	57	29
PSU	2	0		STAŻ	18	9
STAŻ	6	5		MIEJSCA PRACY	0	0
MIEJSCA PRACY	7	2		NARASTAJĄCO	1324	858

Tabela 19. Liczba bezrobotnych skierowanych do pracy w 2022 i 2023 roku.

GMINA	2022	2023
m. Jawor [020501]	462	317
PRACE INTERWENCYJNE	54	46
PRACA STAŁA	233	136
PSU	8	0
STAŻ	130	92
MIEJSCA PRACY	37	43
m. Bolków [020502]	87	79
PRACE INTERWENCYJNE	7	17
PRACA STAŁA	11	20
PSU	10	11
STAŻ	44	23
MIEJSCA PRACY	15	8
gm. Bolków	48	55
PRACE INTERWENCYJNE	5	10
PRACA STAŁA	9	11
PSU	14	12
STAŻ	17	15
MIEJSCA PRACY	3	7
gm. Męcinka [020503]	56	44
PRACE INTERWENCYJNE	3	6
PRACA STAŁA	18	10
PSU	2	1
STAŻ	17	19
MIEJSCA PRACY	16	8

GMINA	2022	2023
gm. Mściwojów [020504]	59	40
PRACE INTERWENCYJNE	9	11
PRACA STAŁA	25	10
PSU	0	0
STAŻ	21	14
MIEJSCA PRACY	4	5
gm. Paszowice [020505]	48	54
PRACE INTERWENCYJNE	7	11
PRACA STAŁA	20	10
PSU	0	0
STAŻ	14	18
MIEJSCA PRACY	7	15
gm. Wądroże Wielkie [020506]	29	26
PRACE INTERWENCYJNE	5	5
PRACA STAŁA	9	4
PSU	6	5
STAŻ	8	7
MIEJSCA PRACY	1	5
NARASTAJĄCO	789	615

Wykres 5. Liczba zarejestrowanych bezrobotnych wg. wykształcenia. Stan na koniec grudnia 2022 i 2023 roku /powiat jaworski/



Wykres 6. Liczba zarejestrowanych bezrobotnych wg wieku. Stan na koniec grudnia 2022 i 2023 roku /powiat jaworski/

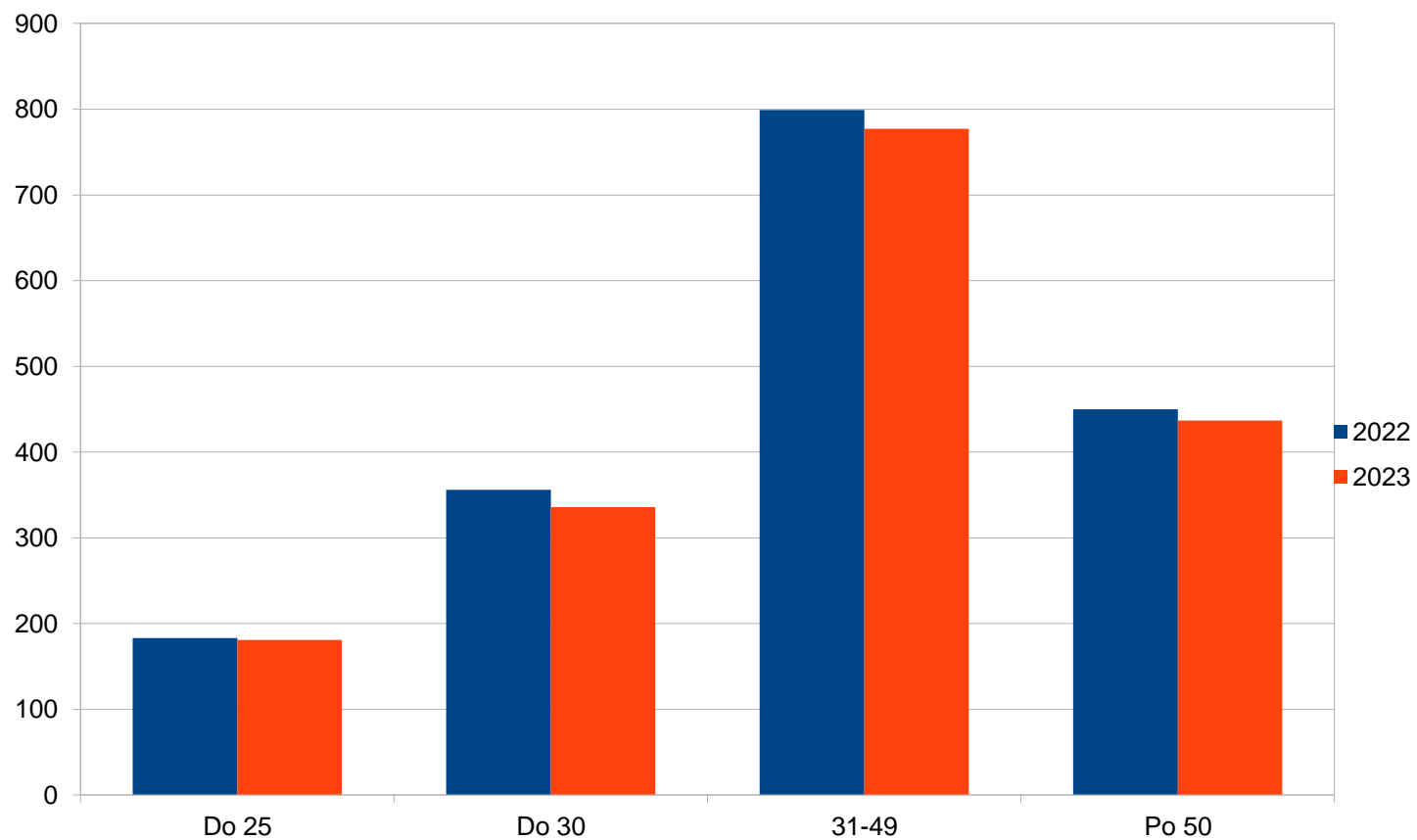


Tabela 20. Liczba zarejestrowanych bezrobotnych w powiecie jaworskim w latach 2000 – 2023

lata	bezrobotni ogółem	w tym kobiety	zamieszkali w mieście	w tym kobiety w mieście	zamieszkali na wsi	w tym kobiety zamieszkałe na wsi
2000	6254	3588	3498	2038	2756	1550
2001	6938	3736	3936	2151	3002	1585
2002	7166	3795	4006	2168	3160	1627
2003	7032	3806	3907	2117	3125	1689
2004	6206	3360	3445	1879	2761	1481
2005	5834	3132	3227	1742	2607	1390
2006	4654	2633	2526	1442	2128	1191
2007	3478	1953	1855	1022	1623	932
2008	2999	1564	1629	805	1370	759
2009	3909	1868	2206	1026	1703	842
2010	4160	2053	2268	1122	1892	931
2011	4143	2140	2245	1153	1898	987
2012	4384	2150	2375	1145	2009	1005
2013	4171	2131	2196	1141	1975	990
2014	3074	1608	1551	834	1523	774
2015	2785	1375	1372	673	1413	702
2016	2544	1308	1270	645	1274	663
2017	2154	1134	1075	566	1079	568
2018	1956	1087	960	524	996	563
2019	1698	935	803	434	895	501
2020	1885	991	906	391	979	520
2021	1635	886	780	408	855	478
2022	1605	850	771	396	834	454
2023	1550	816	769	353	781	416



**POWIATOWY URZĄD PRACY
W JAWORZE**